

Kezelési terv

Zalaegerszeg város helyi természetvédelmi területeinek bővítéséhez



Készítette:

Zöld Zala Természetvédő Egyesület

2010

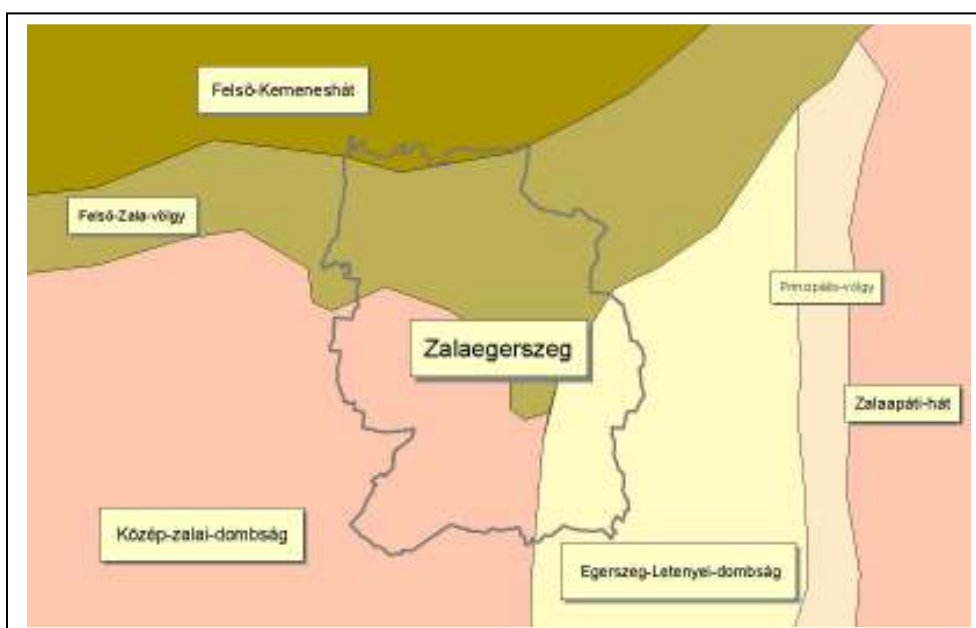
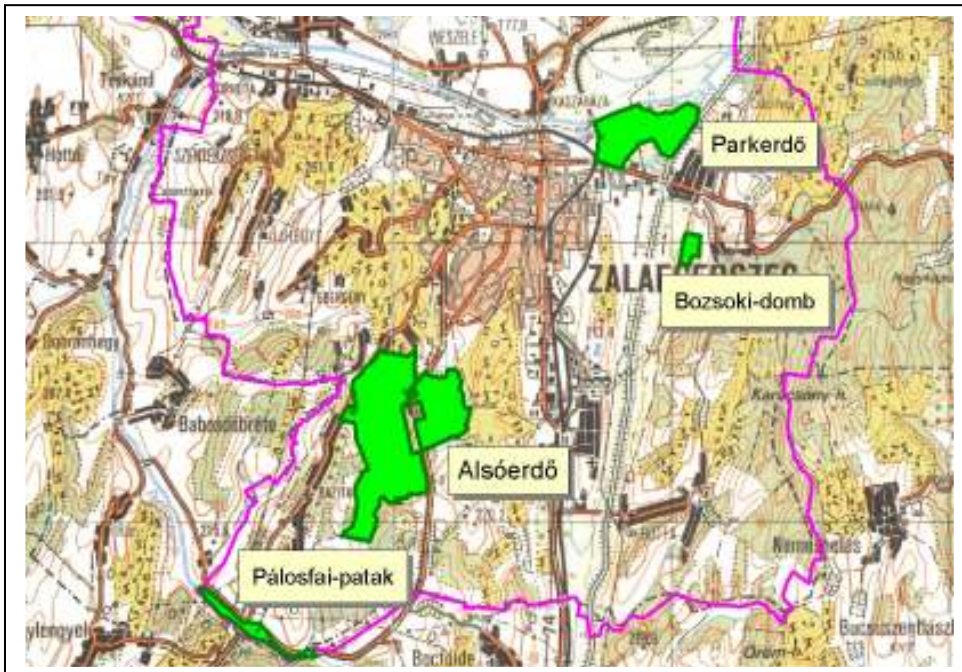
Tartalomjegyzék

Előzmények	3.
1. Parkerdő	4.
2. Bozsoki-domb (Mándi)	21.
3. Alsóerdő	26.
4. Pálosfai-patak völgye	37.

Előzmények

Zalaegerszeg Megyei Jogú Város megbízásából egyesületünk 2009 őszén elvégezte Zalaegerszeg város helyi védett területeinek javasolt bővítését célzó szakmai tanulmány elkészítését. A védetté alá helyezési jogi eljárásban a hatályos törvényi előírás szerint kezelési tervet kell készíteni. Jelen munkánk a négy helyi védelemre javasolt területet kezelési tervét tartalmazza, az alábbi helyszíneken:

- **Parkerdő**
- **Bozsoki-domb**
- **Alsóerdő**
- **Pálosfai-patak völgye**



A védelemre tervezett területek és a város természetföldrajzi elhelyezkedése

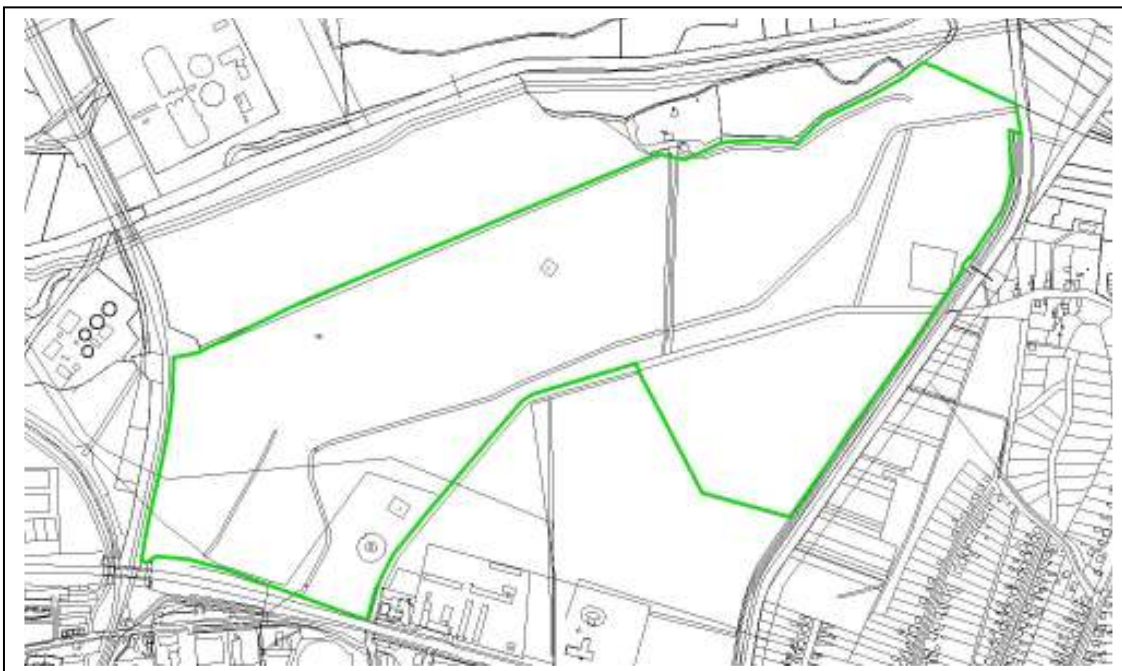
1. Parkerdő

Elhelyezkedés:

A Parkerdő a város északkeleti részén a Zala folyásirány szerinti jobb (déli) oldalán található, a Felső-Válicka torkolatnál, ahol iránya északkeletre fordul. Nyugaton a vasúti töltés, délen a Balatoni út (ill. ma a mellékük települt bevásárló központok), keleten a Csácsbozsoki városrész, északról a Zala határolja.



A Parkerdő védelemre tervezett része a hrsz-os térképen és a légifotón



Előzmények, kialakulása:

A terület egykor a Zala egykori ártere volt, - az andráshidai állami gazdaság legelőként hasznosította. A szocialista városvezetés a 70-es évek elején határozta el a kultúrerdő – közjóléti park kialakítását, melynek keretében mintegy 80 ha területen park és erdő telepítésére került sor. A funkció alapvetően rekreációs célokat szolgált; ezt hordozza ma is.

A Parkerdő életében a legnagyobb változást a város északra tartó elkerülő útja jelentette, mely tulajdonképpen az addigi egységes, összefüggő egységet fizikailag kettéválasztotta.

A telepítési mód alapján két, jellegében eltérő terület válik el:

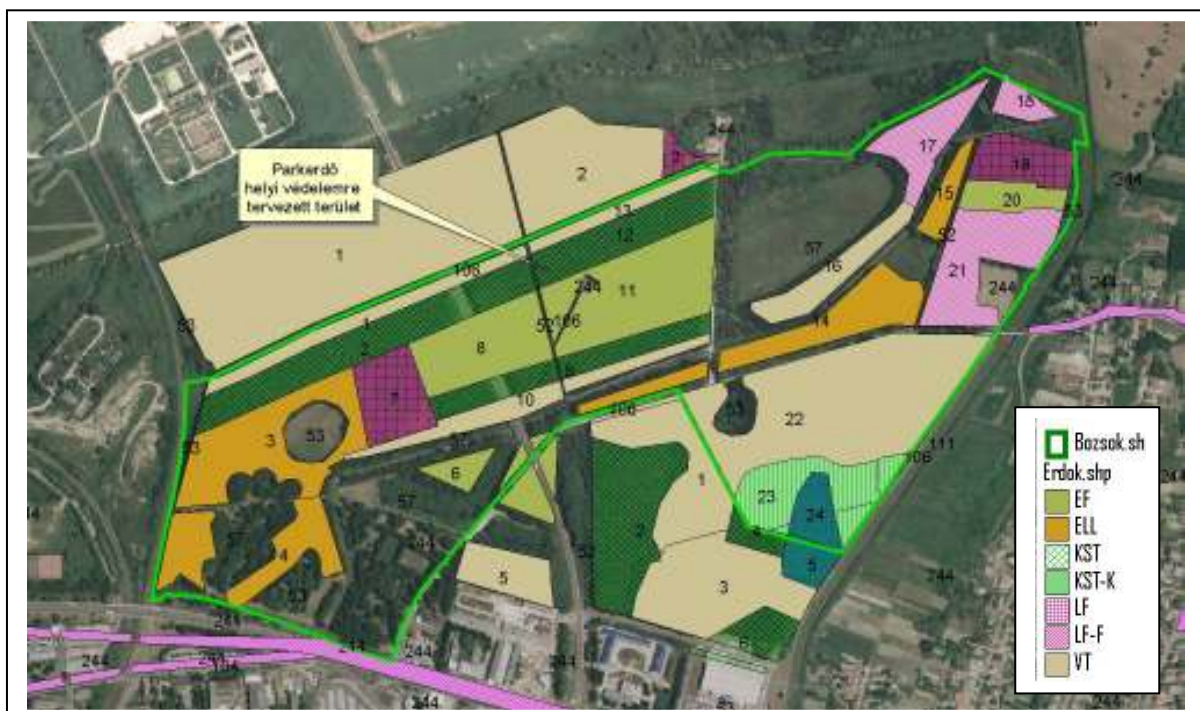
Erdő jellegű faültetvények

A telepítők a tervezés során nagy figyelmet fordítottak arra, hogy az változatos, sokszínű legyen, sokféle fa alkossa a telepítéseket. Az erdőtagok az őshonos fajok mellett (kocsányostölgy, erdefenyő, szelidgesztenye, nyír) többnyire tájidegen fajokból állnak (luc-, simafenyő-, ezüstfenyő, zöld- és kék duglaszfenyő, vöröstölgy). Ezek az erdők a szélfogó szerepükön túl a kirándulásra, sportolásra vágyó lakosok számára ezen tevékenységek helyszíneit jelentik.

Parkszerű telepítés

A fásított területek között ligetek, nagyobb tisztások jelennek meg. Ezek részben az eredeti értékes gyeptelepítés fennmaradt foltjai, valamint a ligetes telepítés alatt fejlődött gyepek betelepült értékes lágyszárúakkal.

A ligetek fája többnyire nyír, kiemelkedő esztétikai értéket a virágzó rododendronok jelentenek.



A Parkerdő erdészeti térképe a fő fajok jelölésével



A Parkerdő a Google Earth internet térképen

Tulajdonviszonyok

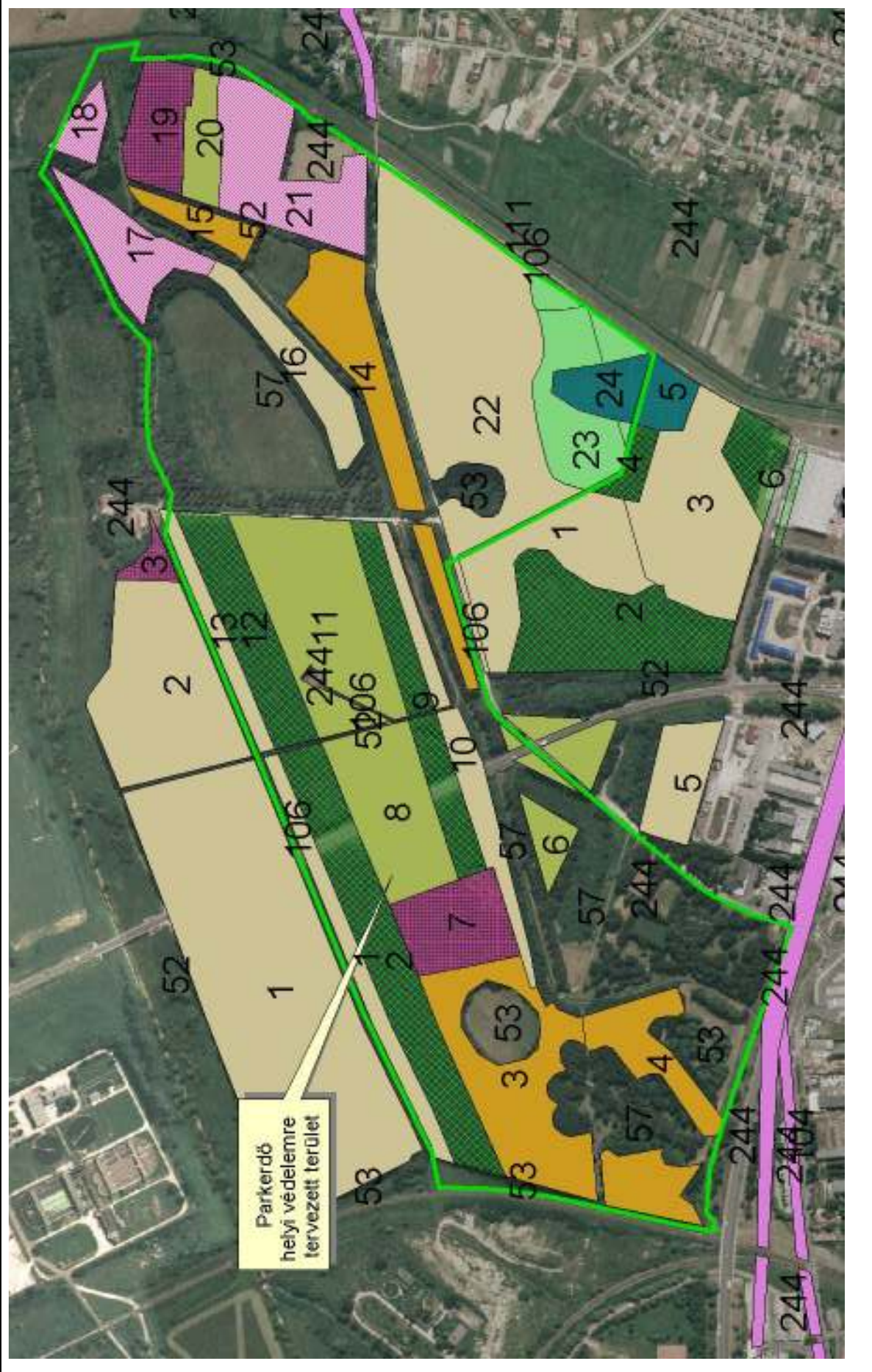
A Parkerdő területének nagyobb része (67,5 ha) Zalaegerszeg M.J.Város Önkormányzatának tulajdonában van. A déli részen értékesített területeken mára különböző multinacionális vállalatok tulajdonába kerültek, akik azokat beépítették. Az elkerülő úttól keletre eső erdőtömb tavalyi levágása nem kevés indulatot okozott a természetvédő városlakók körében.

Kezelések:

A parkerdő funkcióit tekintve három alapvetően más és különböző aspektust hordoz.

Ezek: erdészeti,
természetvédelmi
rekreációs (jóléti)

A kezelés kialakításának tekintetében e három funkciót illetően kell konszenzusra jutni. Nyilvánvalóan ez csak a területi lehatárolásokkal meghatározott eltérő kezelésekkel működtethető. A különböző típusú helyszínek vonatkozásában az erdészeti térkép a mérvadó, így a kezelést is ez alapján, a részletszintű bontásban határoztuk meg. Az egyes erdő művelésű területegységek kezelésének alapját az Állami Erdészeti Szolgálat Térségfejlesztési és Zöldövezeti Iroda által 2006-ban készített koncepció az alapvetően mérvadó, az ebben megfogalmazott előírásokat megtartottuk, amennyiben azok a természeti értékek fennmaradását nem veszélyeztetik. A rekreációs funkció prioritása a játszótér környezetére megmaradt, de a kiépített sétautakon is prioritást élvez.



A helyi védettséget hosszú távon biztosító részlet szintű kezelések az alábbiak:

381. tag 1. (A) részlet

Az erdőtagban lévő erdő adatai az erdészeti kimutatás alapján:

tag	részlet	Főfafaj + mellékfafajok	Borítás (%)	Kora (év)	Átlagos magasság (m)	Átlagos törzsátmérő (cm)	Tervezett vágáskor (év)
381	1 (A)	vöröstölgy	100	37	24	26	90

Jellemzés:

A tájidegen, Észak-Amerika területéről származó vöröstölgy elegyetlen állománya jellemzi. Aljnövényzete jellegtelen, gyom és kozmopolita fajok jellemzik. Védett növényfaj nem ismert benne.

Javasolt kezelés:

Az erdőrészlet az üzemtervi előírás szerint 90 éves korában válik vágáséretté. A jelenlegi monokultúra jellegét erdészeti beavatkozással meg kell változtatni; gyérités, ritkítás után honos fajok (pl.: kocsányostölgy, magaskőr, juharok) betelepítésével fokozatosan a Zala mentén egykor jellemző keményfa ligeterdőkhöz hasonló természetközeli erdővé alakítható. Az átalakítással a monokultúra helyett egy vegyes korú- és faösszetételű erdő jönne létre, melyben a tapasztalatok alapján a jelenlegi értéktelen aljnövényzet helyett egy diverz, értékes gyepterület alakulna ki. Mindez az állatvilág számára is sokkal jobb élő- és fészkelőhelyi körülményeket biztosítana.

381. tag 2. (B) részlet

Az erdőtagban lévő erdő adatai az erdészeti kimutatás alapján:

tag	részlet	Főfafaj + mellékfafajok	Borítás (%)	Kora (év)	Átlagos magasság (m)	Átlagos törzsátmérő (cm)	Tervezett vágáskor (év)
381	2 (B)	kocsányostölgy	100	37	23	28	110

Jellemzés:

A Zala mentén a jobb vízellátású termőhelyeken jellemző kocsányostölgy elegyetlen állománya jellemzi. Aljnövényzete még jellegtelen, többnyire gyom és kozmopolita fajok jellemzik, de a természetes zonális tölgyesek fajtái is már megtelepedtek.

Védett növényfaja a szálkás pajzsika, széleslevelű nőszőfű.

Javasolt kezelés:

Az erdőrészlet az üzemtervi előírás szerint 110 éves korában válik vágáséretté. A jelenlegi egyidős, egyszintű erdő monokultúra jellegét erdészeti beavatkozással meg kell változtatni; gyéritéssel, ritkítással a betelepített honos fajok (pl.: magaskőr, juharok) megerősödését biztosítani kell. A beavatkozásokkal fokozatosan a Zala mentén egykor jellemző keményfa

ligeterdőkhoz hasonló természetközeli erdővé alakítható. A megjelnt tájidegen fafajokat ki kell levágni (pl.: amerikai kőris).

Az átalakítással a monokultúra helyett egy vegyes korú- és faösszetételű erdő jönne létre, mely az állatvilág számára is sokkal jobb élő- és fészkelőhelyi körülményeket biztosítana.

381. tag 3. (C) részlet

Az erdőtagban lévő erdő adatai az erdészeti kimutatás alapján:

tag	részlet	Főfafaj + mellékfafajok	Borítás (%)	Kora (év)	Átlagos magasság (m)	Átlagos törzsátmérő (cm)	Tervezett vágáskor (év)
381	2 (B)	nyír	92	36	19	26	70

Jellemzés:

A közönséges nyír telepítés nyomán kialakult ligetszerű erdő, melyben helyenként azáleákat (rhododendron) telepítettek. A nyírek állapota a korábbi gyérítés következtében kielégítő, alájuk többhelyen tiszafát ültettek. Aljnövényzete szegényes, helyenként nudum, de borostyánnal befutott részek is megtalálhatók. A kavicsos sétaút mentén a bokrok és szabadonálló nyírek mellett pihenésre szolgáló ülőpadok találhatóak.

Védett növényfaja a szálkás pajzsika, széleslevelű- és Norden nőszőfű, tiszafa.

Javasolt kezelés:

A nyírek dominálta erdő képe megtartandó. A nyírek alá telepített, a hatályos természetvédelmi jogszabályokban védettséget élvező tiszafák mára felnőttek, így néhol további fejlődésük érdekében a felettük árnyékoló nyír kivágása szükséges. Az erdészeti fejlesztési tervben lévő ajánlásnak megfelelően az előregedő nyírek helyén tölgy, hárs, kőris is felhozható.

Külön figyelmet kell fordítani a nyíres keleti oldalán az 53. (TI) jelű tisztását övező részeire, mert ezekben élnek a védett orchideák: a széleslevelű- és Norden nőszőfű. Termőhelyük az utóbbi években rendszeresen virágzásidőben le lett kaszálva, ami számos egyed pusztulásához vezetett. Hosszú távú fennmaradásuk érdekében a kezelés a teljes fenológiai fázis (hajtás, virágzás és termésérés) után végezhető el. Az erdészeti tervben megfogalmazottakkal szemben ezen a területen **a védett fajok védelme érdekében a kaszálás csak augusztus 15 után folytatható!** A nyírek árnyékában alig néhány növény képes megélni, ezért e terület kaszálása valójában felesleges, elégséges két-három évente un. tisztítókaszálást elvégezni.

381. tag 53. (TI) jelű részlet 2. alrészlet (park a 3. részletben)

Jellemzés:

Kör alakú gyepfolt a nyíresben közepén szoborral.

Védett növényfaja a kockásliliom.

Javasolt kezelés:

A területen az egykori Zala-menti kaszálórétek túlélő, kissé degradált állománya található. Ebben él a kockásliliom néhány száz töves állománya. A rétet a hagyományos évi két –három kaszálással kell kezelni; az első kaszálás ideje május vége-június eleje. A nyárra a liliom már visszahúzódik, így enyhe igénybevétele (sportolás, napozás, stb.) elfogadható.

A D részlet délkeleti sarkában lévő **53. (TI) jelű részlet 1. alrészlet jelenlegi státusza, kezelése megtartható**

381. tag 4. (D) részlet

Az erdőtagban lévő erdő adatai az erdészeti kimutatás alapján:

tag	részlet	Főfafaj + mellékfafajok	Borítás (%)	Kora (év)	Átlagos magasság (m)	Átlagos törzsátmérő (cm)	Tervezett vágáskor (év)
381	4 (D)	amerikai kőris	71	36	20	29	50

Jellemzés:

A tájidegen, Észak-Amerika területéről származó amerikai kőris elegyetlen állománya jellemzi. Aljnövényzete jellegtelen, többnyire átlagos lomboserdei fajok, gyepesedett foltok jellemzik.

Védett növényfaja a kockásliliom, mely – mint az egykori legelő túlélő faja – nagyszámban nyílik tavasszal.

Javasolt kezelés:

Az amerikai kőris a hazai és európai természetvédelmi nomenklaturában un. özöngyomnak számít, mely spontán, nemkívánatos módon terjed és kolonizál. Ennek az elhibázott erdészeti telepítési kísérletnek nyomán a Zala alsó, Egerszeg utáni szakaszán már sokfelé megjelent a faj.

Az amerikai kőrises erdő részlet az üzemtervi előírás szerint 50 éves korában válik vágáséretté. A fajt erdészeti beavatkozással minél hamarabb meg kell cserélni, s honos fafajok (pl.: kocsányostölgy, magaskőris, juharok) betelepítésével kell leváltani. A helyes erdészeti kezeléssel a Zala mentén egykor jellemző keményfa ligeterdőkhöz hasonló természetközeli erdővé alakítható, melyben a monokultúra helyett egy vegyes faösszetételű erdő jöhetne létre. A munkálatok során a kockásliliom állomány kímélendő és megőrizendő. Az új termőhely jellegében a jelenlegi ligetes jelleget megőrizheti. Az áthaladó nagyfeszültségű vezeték hosszútávon meg kell szüntetni, s a Parkerdőn kívül új nyomvonalon vezetni.

381. tag 6. (F) részlet

Az erdőtagban lévő erdő adatai az erdészeti kimutatás alapján:

tag	részlet	Főfafaj + mellékfafajok	Borítás (%)	Kora (év)	Átlagos magasság (m)	Átlagos törzsátmérő (cm)	Tervezett vágáskor (év)
381	6 (F)	simafenyő	77	36	20	27	80

Jellemzés: A tájidegen simafenyő az erdészek tipikus parkfája, mely köztereken (arborétumok, parkok, díszterek) jellemzően megjelenik.

Védett növényfaj nem ismert benne.

Javasolt kezelés:

Az erdőrésztben az üzemtervi előírás szerint a következő 10 évben erdészeti kezelés nem szükséges. Hosszútávon a jelenlegi monokultura jellegét erdészeti beavatkozással meg kell változtatni; gyérítés, ritkítás után honos fafajok (pl.: kocsányostölgy, magaskőris, juharok) betelepítésével fokozatosan a Zala mentén egykor jellemző keményfa ligeterdőkhöz hasonló természetközeli erdővé alakítható. Az átalakítással a monokultúra helyett egy vegyes korú- és faösszetételű erdő jönne létre, melyben a tapasztalatok alapján a jelenlegi értéktelen aljnövényzet helyett egy diverz, értékes gyepterület alakulna ki. Mindez az állatvilág számára is sokkal jobb élő- és fészkelőhelyi körülményeket biztosítana.

381. tag 7. (G) részlet

Az erdőtagban lévő erdő adatai az erdészeti kimutatás alapján:

tag	részlet	Főfafaj + mellékfafajok	Borítás (%)	Kora (év)	Átlagos magasság (m)	Átlagos törzsmérő (cm)	Tervezett vágáskor (év)
381	7 (G)	lucfenyő	59	35	20	25	40

Jellemzés: A hazánkban nem őshonos lucfenyő gyakorta ültetett parkfa, mely köztereken (arborétumok, parkok, díszterek), de magántelkeken is jellemzően megjelenik. Itteni állománya monodomináns, tájidegen hatású. A nem neki való termőhelyi adottságok miatt pusztul, egy része már letermelésre került.

Védett növényfaja a Norden- és széleslevelű nőszőfű, szálkás pajzsika.

Javasolt kezelés:

Az erdészeti javaslattal összhangban véghasználat után őshonos fafajokra cserélendő: kocsányostölgy, magas- és magyar kőris, juharok, szil. A nyugati oldalán szegélyében élnek az orchideák, melyek fennmaradása érdekében a szegélyen a tarvágás helyett egy fokozatos fafajcserét kell végezni, a folyamatosan árnyékolást biztosítandó.

381. tag . 8. (H) részlet

Az erdőtagban lévő erdő adatai az erdészeti kimutatás alapján:

tag	részlet	Főfafaj + mellékfafajok	Borítás (%)	Kora (év)	Átlagos magasság (m)	Átlagos törzsmérő (cm)	Tervezett vágáskor (év)
381	8 (H)	erdeifenyő	83	38	18	20	80

Jellemzés: Telepített erdeifenyves monokultura állomány. Bár nem a számára optimális termőhelyen van, egészséges az állomány. Cserje- és gyepszintje bodza, szeder dominált.

Védett növényfajai a félárnyékban megtelepedett páfrányok: szálkás pajzsika, vesepáfrányok.

Javasolt kezelés:

Az erdőrésztben az erdészeti fejlesztésben megfogalmazott törzskiválasztó gyérítés elfogadható, amennyiben a védett páfrányoknak mindig lesz árnyéket tartó területrészt.

Hosszútávon a jelenlegi monokultura jellegét erdészeti beavatkozással meg kell változtatni; gyérités, ritkítás után honos fafajok (pl.: kocsányostölgy, magaskőr, juharok) betelepítésével fokozatosan a Zala mentén egykor jellemző keményfa ligeterdőkhoz hasonló természetközeli erdővé kell alakítani. Az átalakítással a monokultura helyett egy vegyes korú- és faösszetételű erdő jönne létre, melyben a tapasztalatok alapján a jelenlegi értéktelen aljnövényzet helyett egy diverz, értékes gyepter- és cserjeszint alakulna ki. Mindez az állatvilág számára is sokkal jobb élő- és fészkelőhelyi körülményeket biztosítana.

381. tag 9. (I) részlet

Az erdőtagban lévő erdő adatai az erdészeti kimutatás alapján:

tag	részlet	Főfafaj + mellékfafajok	Borítás (%)	Kora (év)	Átlagos magasság (m)	Átlagos törzsátmérő (cm)	Tervezett vágáskor (év)
381	9 (I)	kocsányostölgy	83	35	19	26	110

Jellemzés:

A Zalában a jobb vízellátású termőhelyeken jellemző kocsányostölgy elegyetlen állománya jellemzi. Aljnövényzete még jellegtelen, többnyire gyom és kozmopolita fajok jellemzik, de a természetes zonális tölgyesek fajai is már megtelepedtek.

Védett növényfaj nem ismert

Javasolt kezelés:

Az erdőrészlet az üzemtervi előírás szerint 110 éves korában válik vágáséretté. A jelenlegi egyidős, egyszintű erdő monokultura jellegét erdészeti beavatkozással meg kell változtatni; gyéritéssel, ritkítással a betelepített honos fafajok (pl.: magaskőr, juharok) megerősödését biztosítani kell. A beavatkozásokkal fokozatosan a Zala mentén egykor jellemző keményfa ligeterdőkhoz hasonló természetközeli erdővé alakítható. A megjelent tájidegen fafajokat ki kell levágni (pl.: amerikai kőr).

Az átalakítással a monokultura helyett egy vegyes korú- és faösszetételű erdő jönne létre, mely az állatvilág számára is sokkal jobb élő- és fészkelőhelyi körülményeket biztosítana.

381. tag 10. (J) részlet

Az erdőtagban lévő erdő adatai az erdészeti kimutatás alapján:

tag	részlet	Főfafaj + mellékfafajok	Borítás (%)	Kora (év)	Átlagos magasság (m)	Átlagos törzsátmérő (cm)	Tervezett vágáskor (év)
381	10 (J)	amerikai kőr	96	35	20	23	40

Jellemzés:

A tájidegen, Észak-Amerika területéről származó amerikai kőr elegyetlen állománya jellemzi. Aljnövényzete jellegtelen, többnyire átlagos lomboserdei fajok, gyepesedett foltok jellemzik.

Védett növényfaj nem ismert.

Javasolt kezelés:

Az amerikai kőrís a hazai és európai természetvédelmi nomenklaturában un. özöngyomnak számít, mely spontán, nemkívánatos módon terjed és kolonizál. Ennek az elhibázott erdészeti telepítési kísérletnek nyomán a Zala alsó, Egerszeg utáni szakaszán már sokféle megjelent a faj.

Az amerikai kőrises erdőrészlet az üzemtervi előírás szerint 40 éves korában válik vágáséretté. A fajt erdészeti beavatkozással minél hamarabb meg le kell cserélni, s honos fafajok (pl.: kocsányostölgy, magaskőrís, éger, juharok) betelepítésével kell leváltani. A helyes erdészeti kezeléssel a Zala mentén egykor jellemző keményfa ligeterdőkhöz hasonló természetközeli erdővé alakítható, melyben a monokultúra helyett egy vegyes faösszetételű erdő jöhetne létre.

381. tag . 11. (K) részlet

Az erdőtagban lévő erdő adatai az erdészeti kimutatás alapján:

tag	részlet	Főfafaj + mellékfafajok	Borítás (%)	Kora (év)	Átlagos magasság (m)	Átlagos törzsátmérő (cm)	Tervezett vágáskor (év)
381	11 (K)	erdeifenyő	83	38	18	20	80

Jellemzés: Telepített erdeifenyves monokultura állomány. Bár nem a számára optimális termőhelyen van, egészséges az állomány. Cserje- és gyepszintje bodza, szeder dominált. Védett növényfajai a félművekben megtelepedett páfrányok: szálkás pajzsika, vesepáfrányok, téli zsurló.

Javasolt kezelés:

Az erdőrészletben az erdészeti fejlesztésben megfogalmazott törzskiválasztó gyérités elfogadható, amennyiben a védett páfrányoknak mindig lesz árnyékot tartó területrészt. Hosszútávon a jelenlegi monokultura jellegét erdészeti beavatkozással meg kell változtatni; gyérités, ritkítás után honos fafajok (pl.: kocsányostölgy, magaskőrís, juharok) betelepítésével fokozatosan a Zala mentén egykor jellemző keményfa ligeterdőkhöz hasonló természetközeli erdővé kell alakítani. Az átalakítással a monokultúra helyett egy vegyes korú- és faösszetételű erdő jönne létre, melyben a tapasztalatok alapján a jelenlegi értéktelen aljnövényzet helyett egy diverz, értékes gyp- és cserjeszint alakulna ki. Mindez az állatvilág számára is sokkal jobb élő- és fészkelőhelyi körülményeket biztosítana.

381. tag 12. (L) részlet

Az erdőtagban lévő erdő adatai az erdészeti kimutatás alapján:

tag	részlet	Főfafaj + mellékfafajok	Borítás (%)	Kora (év)	Átlagos magasság (m)	Átlagos törzsátmérő (cm)	Tervezett vágáskor (év)
381	12 (L)	kocsányostölgy	100	37	23	28	110

Jellemzés: A Zalában a jobb vízellátású termőhelyeken jellemző kocsányostölgy elegyetlen állománya jellemzi. Aljnövényzete még jellegtelen, többnyire gyom és kozmopolita fajok

jellemzik, de a természetes zonális tölgyesek fajai is már megtelepedtek. Védett növényfaja a szálkás pajzsika, széleslevelű nőszőfű.

Javasolt kezelés:

Az erdőrésztlet az üzemtervi előírás szerint 110 éves korában válik vágáséretté. A jelenlegi egyidős, egyszintű erdő monokultúra jellegét erdészeti beavatkozással meg kell változtatni; gyéritéssel, ritkítással a betelepedett honos fafajok (pl.: magaskőrís, juharok) megerősödését biztosítani kell. A beavatkozásokkal fokozatosan a Zala mentén egykor jellemző keményfa ligeterdőkhoz hasonló természetközeli erdővé alakítható. A megjelent tájidegen fafajokat ki kell evágni (pl.: amerikai kőrís).

Az átalakítással a monokultúra helyett egy vegyes korú- és faösszetételű erdő jönne létre, mely az állatvilág számára is sokkal jobb élő- és fészkelőhelyi körülményeket biztosítana.

381. tag 13. (M) részlet

Az erdőtagban lévő erdő adatai az erdészeti kimutatás alapján:

tag	részlet	Főfafaj + mellékfafajok	Borítás (%)	Kora (év)	Átlagos magasság (m)	Átlagos törzsátmérő (cm)	Tervezett vágáskor (év)
381	13 (M)	vöröstölgy	96	36	23	26	90

Jellemzés: A tájidegen, Észak-Amerika területéről származó vöröstölgy elegyetlen állománya jellemzi. Aljnövényzete jellegtelen, gyom és kozmopolita fajok jellemzik. Védett növényfaj nem ismert benne.

Javasolt kezelés:

Az erdőrésztlet az üzemtervi előírás szerint 90 éves korában válik vágáséretté. A jelenlegi monokultúra jellegét erdészeti beavatkozással meg kell változtatni; gyérités, ritkítás után honos fafajok (pl.: kocsányostölgy, magaskőrís, juharok) betelepítésével fokozatosan a Zala mentén egykor jellemző keményfa ligeterdőkhoz hasonló természetközeli erdővé alakítható. Az átalakítással a monokultúra helyett egy vegyes korú- és faösszetételű erdő jönne létre, melyben a tapasztalatok alapján a jelenlegi értéktelen aljnövényzet helyett egy diverz, értékes gyepterület alakulna ki. Mindez az állatvilág számára is sokkal jobb élő- és fészkelőhelyi körülményeket biztosítana.

381. tag . 14. (N) részlet

Az erdőtagban lévő erdő adatai az erdészeti kimutatás alapján:

tag	részlet	Főfafaj + mellékfafajok	Borítás (%)	Kora (év)	Átlagos magasság (m)	Átlagos törzsátmérő (cm)	Tervezett vágáskor (év)
381	14 (N)	nyír	79	36	19	32	80

Jellemzés: Telepített, ligetes-fasor jellegű nyíres monokultúra állomány. Bár nem a számára optimális termőhelyen van, egészséges az állomány. Cserje- és gyepszintje nincs, gyepszintje fejlett.

Védett növényfaja a kockásliliom.

Javasolt kezelés:

Az erdőrészletben a jelenlegi jelleg megtartható, a beteg fákat fiatal egyedekkel lehet pótolni. Hosszútávon a jelenlegi monokultura jellegét erdészeti beavatkozással meg kell változtatni; gyérités, ritkítás után honos fafajok (pl.: kocsányostölgy, magaskőrís, juharok) betelepítésével fokozatosan a Zala mentén egykor jellemző keményfa ligeterdőkhöz hasonló természetközeli erdővé kell alakítani. Az átalakítással a monokultura helyett egy vegyes korú- és faösszetételű erdő jönne létre, melyben a tapasztalatok alapján a jelenlegi értéktelen aljnövényzet helyett egy diverz, értékes gyepterület alakulna ki. Mindez az állatvilág számára is sokkal jobb élő- és fészkelőhelyi körülményeket biztosítana.

381. tag . 15. (O) részlet

Az erdőtagban lévő erdő adatai az erdészeti kimutatás alapján:

tag	részlet	Főfafaj + mellékfafajok	Borítás (%)	Kora (év)	Átlagos magasság (m)	Átlagos törzsátmérő (cm)	Tervezett vágáskor (év)
381	15 (O)	nyír	73	36	18	34	50

Jellemzés: Telepített, ligetes jellegű nyíres monokultura állomány. Bár nem a számára optimális termőhelyen van, egészséges az állomány. Cserje- és gyepterületje nincs, gyepterületje fejlett.

Védett növényfaj nem ismert

Javasolt kezelés:

Mint előző részlet

381. tag 16. (P) részlet

Az erdőtagban lévő erdő adatai az erdészeti kimutatás alapján:

tag	részlet	Főfafaj + mellékfafajok	Borítás (%)	Kora (év)	Átlagos magasság (m)	Átlagos törzsátmérő (cm)	Tervezett vágáskor (év)
381	16 (P)	vöröstölgy	100	37	24	26	90

Jellemzés:

A tájidegen, Észak-Amerika területéről származó vöröstölgy elegyetlen állománya jellemzi. Aljnövényzete jellegtelen, gyom és kozmopolita fajok jellemzik. Védett növényfaj nem ismert benne.

Javasolt kezelés:

Az erdőrészlet az üzemtervi előírás szerint 90 éves korában válik vágáséretté. A jelenlegi monokultura jellegét erdészeti beavatkozással meg kell változtatni; gyérités, ritkítás után honos fafajok (pl.: kocsányostölgy, magaskőrís, juharok) betelepítésével fokozatosan a Zala mentén egykor jellemző keményfa ligeterdőkhöz hasonló természetközeli erdővé alakítható.

Az átalakítással a monokultúra helyett egy vegyes korú- és faösszetételű erdő jönne létre, melyben a tapasztalatok alapján a jelenlegi értéktelen aljnövényzet helyett egy diverz, értékes gyeperjes szint alakulna ki. Mindez az állatvilág számára is sokkal jobb élő- és fészkelőhelyi körülményeket biztosítana.

381. tag 17. (Q) részlet

Az erdőtagban lévő erdő adatai az erdészeti kimutatás alapján:

tag	részlet	Főfafaj + mellékfafajok	Borítás (%)	Kora (év)	Átlagos magasság (m)	Átlagos törzsátmérő (cm)	Tervezett vágáskor (év)
381	17 (Q)	Lucfenyő, fűz	93	34	18	19	40

Jellemzés: A hazánkban nem őshonos lucfenyő gyakorta ültetett parkfa, mely köztereken (arborétumok, parkok, díszterek), de magántelkeken is jellemzően megjelenik. Itteni állománya monodomináns, tájidegen hatású. A nem neki való termőhelyi adottságok miatt pusztul, egy része már letermelésre került.

Védett növényfaja a szálkás pajzsika, kockásliliom.

Javasolt kezelés:

Az erdészeti javaslattal összhangban a már megkezdett letermelés után őshonos fajokra cserélendő: kocsányostölgy, magas- és magyar kőris, éger, juharok, szil. A védett fajok fennmaradása érdekében a munkálatokat vegetációs perióduson kívül kell végezni.

381. tag 18. (R) részlet

Az erdőtagban lévő erdő adatai az erdészeti kimutatás alapján:

tag	részlet	Főfafaj + mellékfafajok	Borítás (%)	Kora (év)	Átlagos magasság (m)	Átlagos törzsátmérő (cm)	Tervezett vágáskor (év)
381	18 (R)	Lucfenyő, fűz	59	39	17	18	40

Jellemzés: Telepített lucfenyő monokultúra. Itteni állománya monodomináns, tájidegen hatású. A nem neki való termőhelyi adottságok miatt pusztul, egy része már letermelésre került.

Védett növényfaja a szálkás pajzsika, kockásliliom.

Javasolt kezelés:

Mint előző részlet esetében.

381. tag 19. (S) részlet

Az erdőtagban lévő erdő adatai az erdészeti kimutatás alapján:

tag	részlet	Főfafaj +	Borítás	Kora	Átlagos	Átlagos	Tervezett
-----	---------	-----------	---------	------	---------	---------	-----------

		mellékfafajok	(%)	(év)	magasság (m)	törzsátmérő (cm)	vágáskor (év)
381	19 (S)	Lucfenyő	78	33	18	19	40

Jellemzés: Telepített lucfenyő monokultura. Itteni állománya monodomináns, tájidegen hatású. A nem neki való termőhelyi adottságok miatt pusztul, egy része már letermelésre került.

Védett növényfaja a szálkás pajzsika, kockásliliom.

Javasolt kezelés:

Az erdészeti javaslattal összhangban a már megkezdett letermelés után őshonos fafajokra cserélendő: kocsányostölgy, magas- és magyar kőris, éger, juharok, szil. A védett fajok fennmaradása érdekében a munkálatokat vegetációs perióduson kívül kell végezni.

381. tag . 20. (T) részlet

Az erdőtagban lévő erdő adatai az erdészeti kimutatás alapján:

tag	részlet	Főfaj + mellékfafajok	Borítás (%)	Kora (év)	Átlagos magasság (m)	Átlagos törzsátmérő (cm)	Tervezett vágáskor (év)
381	20 (T)	simafenyő	86	34	18	25	80

Jellemzés: Telepített simafenyves monokultura állomány. Bár nem a számára optimális termőhelyen van, egészséges az állomány. Cserje- és gyepszintje bodza, szeder dominált.

Védett növényfaja a szálkás pajzsika

Javasolt kezelés:

Hosszútávon a jelenlegi monokultura jellegét erdészeti beavatkozással meg kell változtatni; gyérités, ritkítás után honos fafajok (pl.: kocsányostölgy, magaskőris, juharok) betelepítésével fokozatosan a Zala mentén egykor jellemző keményfa ligeterdőkhez hasonló természetközeli erdővé kell alakítani. Az átalakítással a monokultúra helyett egy vegyes korú- és faösszetételű erdő jönne létre, melyben a tapasztalatok alapján a jelenlegi értéktelen aljnövényzet helyett egy diverz, értékes gyp- és cserjeszint alakulna ki. Mindez az állatvilág számára is sokkal jobb élő- és fészkelőhelyi körülményeket biztosítana. A védett fajok fennmaradása érdekében a munkálatokat vegetációs perióduson kívül kell végezni.

381. tag 21. (U) részlet

Az erdőtagban lévő erdő adatai az erdészeti kimutatás alapján:

tag	részlet	Főfaj + mellékfafajok	Borítás (%)	Kora (év)	Átlagos magasság (m)	Átlagos törzsátmérő (cm)	Tervezett vágáskor (év)
381	21 (U)	Lucfenyő	72	33	19	20	40

Jellemzés: Telepített lucfenyves monokultura állomány. Itteni állománya monodomináns, tájidegen hatású. A nem neki való termőhelyi adottságok miatt pusztul, egy része már letermelésre került.

Védett növényfaja nem ismert.

Javasolt kezelés:

Hosszútávon a jelenlegi monokultura jellegét erdészeti beavatkozással meg kell változtatni; gyérités, ritkítás után honos fafajok (pl.: kocsányostölgy, magaskőrös, juharok) betelepítésével fokozatosan a Zala mentén egykor jellemző keményfa ligeterdőkhöz hasonló természetközeli erdővé kell alakítani.

381. tag 22. (V) részlet

Az erdőtagban lévő erdő adatai az erdészeti kimutatás alapján:

tag	részlet	Főfafaj + mellékfafajok	Borítás (%)	Kora (év)	Átlagos magasság (m)	Átlagos törzsátmérő (cm)	Tervezett vágáskor (év)
381	22 (V)	vöröstölgy	95	35	21	23	90

Jellemzés: A tájidegen, Észak-Amerika területéről származó vöröstölgy elegyetlen állománya jellemzi. Aljnövényzete jellegtelen, gyom és kozmopolita fajok jellemzik. Védett növényfaj nem ismert benne.

Javasolt kezelés:

Az erdőrészlet az üzemtervi előírás szerint 90 éves korában válik vágáséretté. A jelenlegi monokultura jellegét erdészeti beavatkozással meg kell változtatni; gyérités, ritkítás után honos fafajok (pl.: kocsányostölgy, magaskőrös, juharok) betelepítésével fokozatosan a Zala mentén egykor jellemző keményfa ligeterdőkhöz hasonló természetközeli erdővé alakítható. Az átalakítással a monokultúra helyett egy vegyes korú- és faösszetételű erdő jönne létre, melyben a tapasztalatok alapján a jelenlegi értéktelen aljnövényzet helyett egy diverz, értékes gyepterület alakulna ki. Mindez az állatvilág számára is sokkal jobb élő- és fészkelőhelyi körülményeket biztosítana.

381. tag 23. (W) részlet

Az erdőtagban lévő erdő adatai az erdészeti kimutatás alapján:

tag	részlet	Főfafaj + mellékfafajok	Borítás (%)	Kora (év)	Átlagos magasság (m)	Átlagos törzsátmérő (cm)	Tervezett vágáskor (év)
381	23 (W)	kocsányostölgy	93	35	20	24	110

Jellemzés: A Zalában a jobb vízellátású termőhelyeken jellemző kocsányostölgy elegyetlen állománya jellemzi. Aljnövényzete még jellegtelen, többnyire gyom és kozmopolita fajok jellemzik, de a természetes zonális tölgyesek fajai is már megtelepedtek.

Védett növényfaja a szálkás pajzsika.

Javasolt kezelés:

Az erdőrészt az üzemtervi előírás szerint 110 éves korában válik vágáséretté. A jelenlegi egyidős, egyszintű erdő monokultúra jellegét erdészeti beavatkozással meg kell változtatni; gyérítéssel, ritkítással a betelepített honos fafajok (pl.: magaskőris, juharok) megerősödését biztosítani kell. A beavatkozásokkal fokozatosan a Zala mentén egykor jellemző keményfa ligeterdőkhoz hasonló természetközeli erdővé alakítható. A megjelent tájidegen fafajokat ki kell levágni (pl.: amerikai kőris).

Az átalakítással a monokultúra helyett egy vegyes korú- és faösszetételű erdő jönne létre, mely az állatvilág számára is sokkal jobb élő- és fészkelőhelyi körülményeket biztosítana.

381. tag 24. (X) részlet

Az erdőtagban lévő erdő adatai az erdészeti kimutatás alapján:

tag	részlet	Főfafaj + mellékfafajok	Borítás (%)	Kora (év)	Átlagos magasság (m)	Átlagos törzsátmérő (cm)	Tervezett vágáskor (év)
381	4 (X)	Enyves éger	86	35	17	20	60

Jellemzés: A Zala mentén a jobb vízellátású termőhelyeken jellemző ligeterdők jellemző fájával, az égerrel betelepített részlet. Elegyetlen állománya jellemzi. Aljnövényzete még jellegtelen, többnyire gyom és kozmopolita fajok jellemzik, de a természetes zonális tölgyesek fajai is már megtelepedtek.

Védett növényfaja a szálkás pajzsika

Javasolt kezelés:

Az erdőrészt az üzemtervi előírás szerint 60 éves korában válik vágáséretté. A jelenlegi egyidős, egyszintű erdő monokultúra jellegét erdészeti beavatkozással meg kell változtatni; gyérítéssel, ritkítással a honos fafajok betelepítését elő kell segíteni (pl.: magaskőris, juharok) A beavatkozásokkal fokozatosan a Zala mentén egykor jellemző keményfa ligeterdőkhoz hasonló természetközeli erdővé alakítható. A megjelent tájidegen fafajokat ki kell vágni (pl.: amerikai kőris).

381. tag 57. (PK) jelű részlet 1. alrészlet (park a 3-4. (C-D) között)

Jellemzés:

Tölgylevelet utánzó alakú park részlet. Az észak-dél tengelyű kavicsos sétaút mentén a bokrok és szabadonálló nyírek mellett pihenésre szolgáló ülőpadok találhatók.

Védett növényfaja a kárpáti sáfrány

Javasolt kezelés:

Az elpusztult lucok, jegenyék helyén az erdészeti ajánlásnak megfelelően szaniterfák telepítése elfogadható (Hárs, juhar). A bokrok alatt és a gyepekben elszórtan a kora tavasszal nyíló kárpáti sáfrány él, mely bizonyára az azáleákkal lett behurcolva. Szépen szaporodik, s az első kaszálás idejére már visszahúzódik, így a kezeléssel nem veszélyeztetett. Elterjedésén a bokrok, és a gyepek változatlan formában fenntartandó. A bokrok a fészkelő madarak számára fontos élőhely.

381. tag 57. (PK) jelű részlet 2. alrészlet

Jellemzés:

A kilátódomb körüli funkcionális játszótér, a magasra felnőtt lombos fák takarásában, kijelölt sétautakkal. A terület északi részén gyepek által körülölelt telepített bokrok főképp nemesített rózsák.

Védett növényfaja nem ismert.

Javasolt kezelés:

Ezen a területen az eddigieknek megfelelően a jóléti funkciónak kell prioritást kapnia, továbbra is játszótérként funkcionáljon. Az erdészeti terv idevonatkozó kezelése, ajánlásai megfelelőek.

A Vérmalmi-rét helyett azt a helyszínt javasoljuk kutya-futtatónak.

381. tag 57. (PK) jelű részlet 3. alrészlet Vérmalmi rét

Jellemzés:

Az egykori legelő fennmaradt részlete. Növényzete a Zala-menti ártéri rétek mezofil kaszálóin jellemző franciaperjés, ecsetpázsitos, sédbúzás társulásokból álló gyeptömeg. Nyugati szegélyén nyír fasorok húzódnak.

Védett növényfaja a kockásliliom, melynek állománya ezres nagyságrendű.

Javasolt kezelés:

A rét teljes területét a hagyományos évi két –három kaszálással kell kezelni; az első kaszálás ideje május vége-június eleje. A kaszálást a terület északnyugati részén is el kell végezni, itt először szárzúzással kell a több éves szárazanyagot eltávolítani. A kaszálást a nyírligetben is el kell végezni.

A területen a kutya-futtatást meg kell szüntetni, erre acélra a más helyszínt kell kijelölni, pl.: a játszótértől északra eső gyepterület.

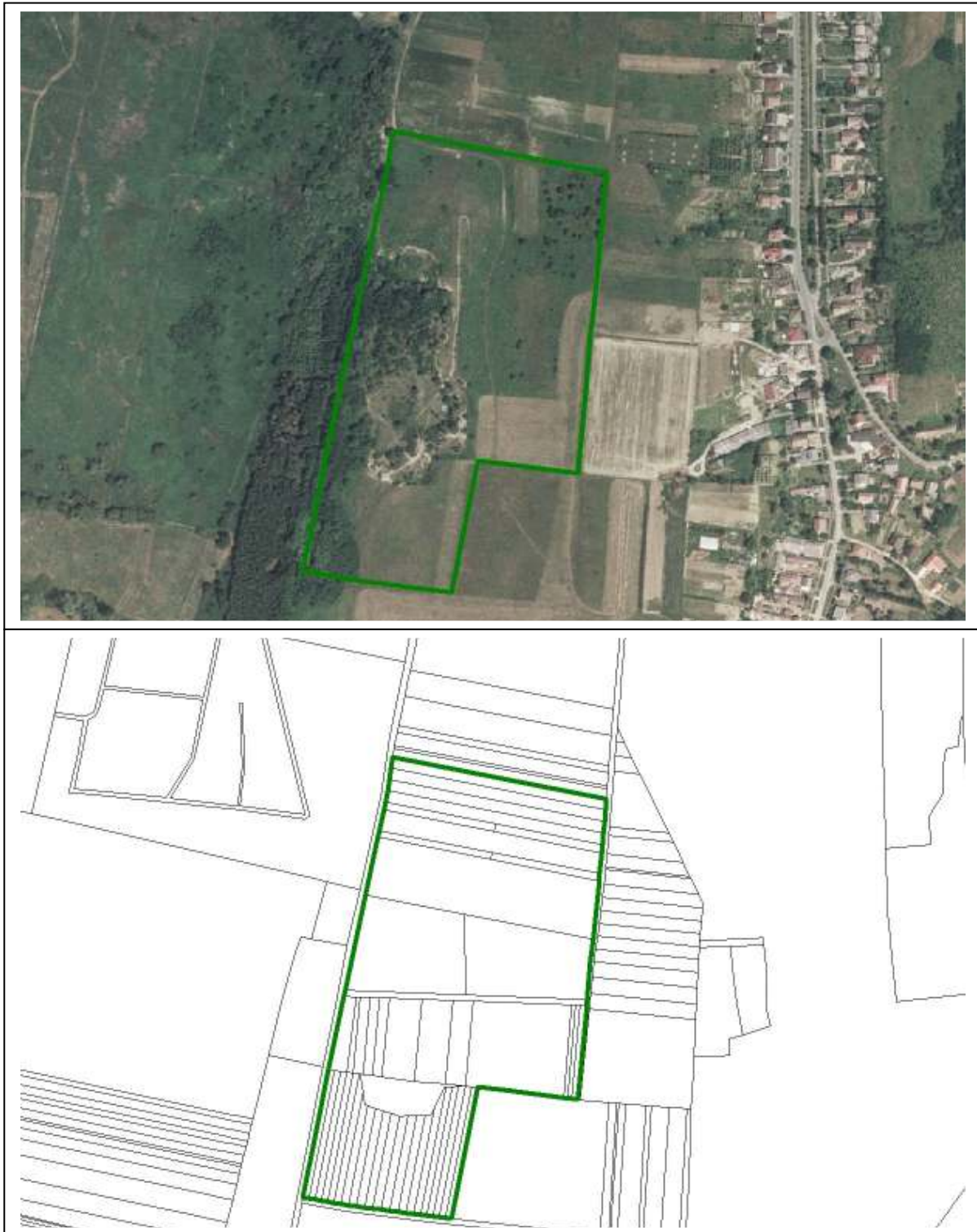
Összegzés:

A Parkerdőben a rekreációs-jóléti-pihenőerdei funkciók és a természeti értékek a fenti kezelések betartása esetén hosszútávon megőrizhetők. A természeti értékek védelmében ajánlott kezelések nem járnak jelentős külön feladatokkal, költségekkel, csupán a jelenleg is folyó munkálatok idő- és térbeni módját alakítják a védett értékek védelméhez.

2. Bozsoki-domb

Elhelyezkedés:

A Balatosi úttól délre, a Bozsoki városrész és a Válicka-völgy között emelkedő dombon található, egykor művelt, mára felhagyott nadrágszij-parcella szántók, gyepek és felhagyott homokbányán.



A Bozsoki- védelemre tervezett része a hrsz-os térképen és a légifotón

Előzmények, funkció:

A terület egykori mezőgazdasági művelés alatt állt; a sok kis keskeny parcella nagyjából szántóként volt művelve, de gyepeként hasznosított területek is vannak. Ezeket a kis szántókat legalább 30 éve nem művelik, így a sovány homokos-lössös talajon a gyomok az egykori trágyázással bevitt tápanyagfelesleget már felélték, ezáltal lehetőséget adva a spontán természetes gyepeképződési folyamatoknak. Bár a művelésből való felhagyás Zalában sajnálatos módon nem elszigetelt jelenség, az itt tapasztalt spontán természeti rehabilitációs folyamat igen ritka. A 15 évvel ezelőtt még főként aranyvesszővel borított területen mára szép mezofil kaszálórét fejlődött, melyben a visszatelepedett védett növényfajok száma mára meghaladta az 1000-t!

A felhagyott bánya nyers homokfelszínén másodlagos kékperjés láprét fejlődik, mely szintén tárháza a betelepült értékeknek.

A talaj igen sovány termőképességére való tekintettel a terület mezőgazdasági hasznosításra nem alkalmas. Mindezek ismeretében a város egyik fontos természetvédelmi mintaterületévé válhat a védettséggel, közel 10 húsz védett növényfaj, a fokozottan védett gyurgyalag és számos más madár és rovar számára biztosít megfelelő létfeltételeket.



A Bózsoki-domb védelemre tervezett része a Google légifotón

Tulajdonviszonyok:

A terület többségében magántulajdonban van, de Zalaegerszeg M.J.Város tulajdonában is vannak területek. A terület természetvédelmi státuszának megnyugtató rendezése és főképp fenntartása érdekében rövidtávon célszerű lenne az egész terület önkormányzati tulajdonba kerülése. A terület kedvezőtlen mezőgazdasági szempontból kedvezőtlen termőhelyi adottságai folytán vélhetőleg az ingatlanok árai is ennek megfelelően alacsonyak.



A Bózsoki- domb művelési ágak szerinti megoszlása

A Bózsoki-domb ingatlanainak tulajdoni viszonyai:

Sor - szám	Helyrajzi szám	Művelési ág	Tulajdonos/kezelő
1	01049/11	Szántó	Zalaegerszeg M.J. Város Önkorm.
2	01049/12	Szántó	magánszemély
3	01049/13	szántó	magánszemély
4	01049/14	Szántó	Zalaegerszeg M.J. Város Önkorm.
5	01049/15	Kivett	Zalaegerszeg M.J. Város Önkorm.
6	01049/16	Kivett	Magánszemély
7	01049/17	Kivett	Magánszemély
8	01049/18	Kivett	Zalaegerszeg M.J. Város Önkorm.
9	01049/19	Kivett	magánszemély
10	01049/20	Kivett	Zalaegerszeg M.J. Város Önkorm.
11	01049/21	Gyep	Zalaegerszeg M.J. Város Önkorm.
12	01049/22	Gyep	Zalaegerszeg M.J. Város Önkorm.
13	01049/23	Kivett	Zalaegerszeg M.J. Város Önkorm.
14	01049/24a	Szántó	Zalaegerszeg M.J. Város Önkorm.
15	01049/24b	Kivett	Zalaegerszeg M.J. Város Önkorm.
16	01049/25	Szántó	Zalaegerszeg M.J. Város Önkorm.

17	01049/27	Szanto	Zalaegerszeg M.J. Város Önkorm.
18	01049/29	Szanto	Zalaegerszeg M.J. Város Önkorm.
19	01049/84	Szanto	magánszemély
20	01049/85	Szanto	magánszemély
21	01049/94	Szanto	magánszemély
22	01049/95	Szanto	Magánszemély
23	01049/96	Szanto	Magánszemély
24	01049/97	Szanto	Magánszemély
25	01049/98	Szanto	Magánszemély
26	01049/99	Szanto	Magánszemély
27	01049/100	Szanto	Magánszemély
28	01049/101	Szanto	Magánszemély
29	01049/102	Szanto	Magánszemély
30	01049/103	Szanto	Magánszemély
31	01049/104	Szanto	Magánszemély
32	01049/105	Szanto	Magánszemély
33	01049/106	Szanto	Magánszemély
34	01049/107	Szanto	Magánszemély
35	01049/108	Szanto	Nemzeti Földalapkezelő Szervezet
36	01049/109	Szanto	Magánszemély
37	01049/110	Szanto	Magánszemély
38	01049/111	Szanto	Magánszemély
39	01049/112	Szanto	Magánszemély
40	01049/113	Szanto	Magánszemély
41	01049/114	Szanto	Magánszemély
42	01049/116	Kivett	magánszemély
43	01049/122	Szanto	Magánszemély
44	01049/123	Szanto	Magánszemély
45	01049/124	Szanto	Magánszemély
46	01049/125	Szanto	magánszemély
47	01049/126	Szanto	magánszemély

Javasolt kezelés:

A Bozsoki-domb területen található természeti értékek hosszútávú fennmaradása megfelelő kezelési tervvel biztosítható.

Célja

- a zavart, gyomos területek kezelése, a jobb természetességű gyepek fenntartó kezelése (kaszálás, gyomtalanítás, bokor)
- tájidegen növényfajok spontán terjeszkedésének visszaszorítása (akác, aranyvessző, japánkeserűfű)
- illegális szemétkerakók megszüntetése

Ennek megfelelően az alábbi kezeléseket kell rendszeresen elvégezni:

Franciaperjés kaszálók:

A terület déli részén a 01049/94-114. hrsz-ú ingatlanokon találhatók.

Cél: a jelenlegi gyepterület természetvédelmi szempontú kezelése, fenntartása

Jelenlegi kezelés: Évi kétszeri kaszálás

Javasolt kezelési mód: *Itt a jelenlegi gyakorlat, vagyis az évi kétszeri kaszálás megfelelő.*

Ennek időpontjai: 1. kaszálás: június eleje
2. kaszálás: augusztus

Másodlagos gyepek:

A területen a bányától északra és keletre eső területek.

Cél: a jelenlegi gyepterület természetvédelmi szempontú kezelése, fenntartása
tájidegen növényfajok spontán terjeszkedésének visszaszorítása (akác, aranyvessző,
japánkeserűfű)

Jelenlegi kezelés: a terület jelenleg nincs kezelve, spontán gyepeképződési folyamatok zajlanak.

Javasolt kezelési mód: A gyepeket 1-2 évente egyszer le kell kaszálni.

Ennek időpontja: kaszálás ideje: augusztus eleje

Bányaterület:

Északi rész: illegális szemétkerakók megszüntetése

Itt a bányaművelés után fennmaradt terület rekultivációját-rehabilitációját kell elvégezni. Az illegális szemétkerakót meg kell szüntetni, a hulladékot el kell szállítani.

A nádat meg kell szüntetni, így a nyílt nedves homokfelszín alkalmas lesz a növényfajok megtelepedésére. A tájidegen fajokat (akác, japánkeserűfű) el kell távolítani, a honos fa- és cserjefajokat ritkítani kell, de a gyurgyalagok részére a beszállóakat tartó fákat mindenképp meg kell tartani.

*Nagy veszélyt jelent az itteni növény- és állatvilágra a területen az utóbbi években rendszeressé vált **crossmotorozás**. Ezt a gyakorlatot meg kell szüntetni.*

*Az **özöngyom** és **gyomnövények foltjait** (aranyvessző, nádtippan) **kaszálással kell visszaszorítani**.*

Összegzés:

A Bozsoki-domb kezelése nem jár különösebben nagy munkálatokkal. Ahol jelenleg is van kaszálás, ott az a jövőben is megfelelő lesz ez a fajta kezelés, mely a hagyományos paraszti gazdálkodáshoz igen közel áll. A másodlagos gyepek esetében a kétévenkénti egy alkalommal való kaszálás, mint elvárt kezelés valójában nem csak természetvédelmi érdeket szolgál, hanem a földterületek elvárható szokványos kezelésének (pl.: gyommentesítés, parlagfű és egyéb más allergén növények) körébe tartozik.

3. Alsóerdő

Elhelyezkedés:

A Kertvárostól délre, közvetlenül a belterülethez kapcsolódva a Lentibe vezető út két oldalán található a közismert „Alsóerdő”, mely a város lakosságának kedvelt kirándulólhelye. Keletről a Jánka-hegy, nyugatról a Bazitai út, északról a Kertváros és a Becsali határolja. Gyalogosan és kerékpárral is megközelíthető; a sétautak mellett a mozgásra vágyók számára erdei tornapálya is kialakításra került.



Az Alsóerdő védelemre tervezett része a hrsz-os térképen és a légifotón

Előzmények, funkció:

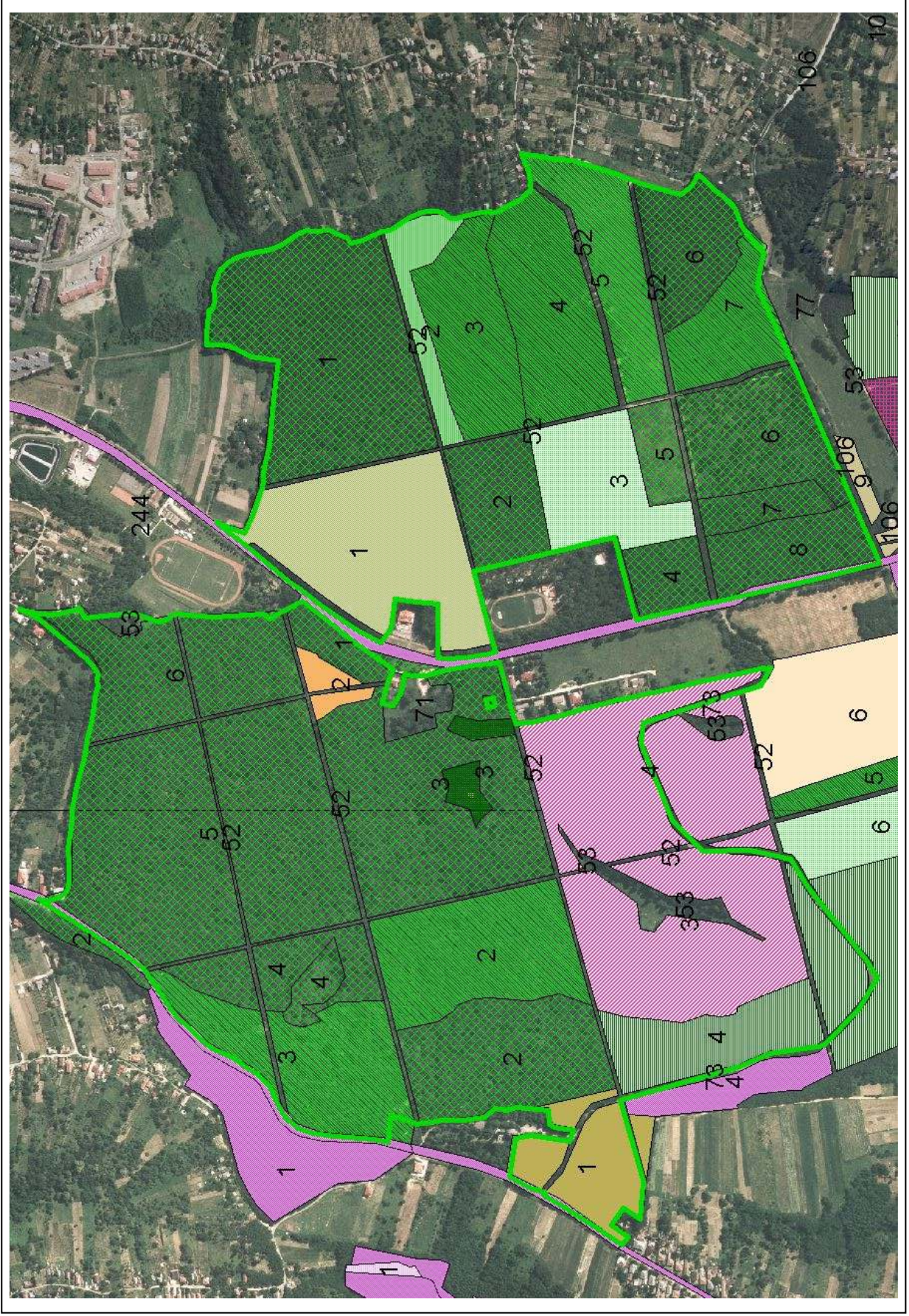
A terület egykori püspöki birtokként már igen rég óta erdőként funkcionál. A Kertvárostól délre, közvetlenül a belterülethez kapcsolódva a Lentibe vezető út két oldalán található a közismert „Alsóerdő”. Keletről a Jánka-hegy, nyugatról a Bazitai út, északról a Kertváros és a Becsali határolja. Az Alsóerdő a város kedvelt kiránduló területe, a kirándulni vágyók célterülete. Gyalogosan és kerékpárral is megközelíthető, kiépített út biztosítja a kijutást.; a sétautak mellett a mozgásra vágyók számára erdei tornapálya is kialakításra került. Sportcentrum, erdei színház mellett a felújított Erdőgyöngye vendéglő várja a kirándulókat. Az erdő a nagyfokú igénybevételt viszonylag jól viseli, s a természetkedvelők számára is tartogat sok látnivalót. A város környékének talán legértékesebb erdeje, közel húsz védett növényfaj, számtalan madár és rovar számára biztosít megfelelő létfeltételeket.

Tulajdonviszonyok:

Az Alsóerdő védelemre tervezett területe jelenleg teljes egészében állami tulajdonban van, kezelője a Zalaerdő ZRt Nagykanizsa Zalaegerszegi Erdészete. A védelem fenntartása és érvényesítése érdekében szükséges, hogy a védelemre tervezett terület Zalaegerszeg M.J.Város tulajdonába kerüljön.



Az Alsóerdő védelemre tervezett részének képe a Google Earth internetes oldalon



Élőhely jellemzés:

Az Alsóerdő védelemre tervezett területén a Dél-nyugat Dunántúlon gyakori, tájképileg is meghatározó zonális természetes-természetközeli klimax erdőtársulások találhatók, melyek nagyjából a hazai természetvédelmi-botanikai nomenklatura alapján két kategóriába sorolhatók:

- Délnyugat-dunántúli gyertyános-kocsánytalan tölgyese (*Helleboro dumetoro-Carpinetum*)
- Dél-dunántúli bükkös (*Vicio oroboidi-Fagetum*)

A Vörös Könyv Magyarország növénytakarsulásairól (Borhidi-Sánta, 1999) könyv ajánlása alapján mindkét növénytakarsulás védelmi besorolása: VJ, azaz védelemre javasolt.

Tájidegen telepítések:

Az Alsóerdőn a korábbi kísérletező erdészeti gyakorlat következtében tájidegen fafajokkal történt telepítések is megtalálhatók. Ezek túlnyomórészt az Azáleás-völgy melletti részletekben koncentráltak (19. tag 4, 21. tag 3. részlet). Akác csupán kis mennyiségben van jelen.

Funkció, kezelések:

Az Alsóerdő területén a jelenlegi gazdálkodási mód a nyereségorientált, gazdasági célú erdőművelés. Ez alapján az erdő három alapvető funkciója közül csupán a gazdasági cél érvényesül. Márpedig a megyeszékhely lakossága számára a rekreációs (sport, kirándulás, pihenés) és a természetvédelmi funkció sokkal fontosabb a gazdaságinál. Egy Zalaegerszeg nagyságú városnak Európa szerte van egy pihenőerdeje. A védelem egyik fontos célja ennek elérése. Bár kétségtelen, hogy a kezelő zalaegerszegi erdészeti szakemberei nagy odafigyeléssel végzik munkájukat, az erdőgazdálkodás jelenlegi terv szerinti végzése a városlakók számára mégsem megfelelő. Tudomásul kell venni, hogy egy jóléti erdőben a lakosság elvárja az állandó erdőborítást és az idős fák jelenlétét. Ebből az aspektusból az erdő délkeleti sarkán az (17. tag 4, 5, 6. részlet; 18. tag 5. 6. részlet) elnyújtott véghasználat is a látogatók számára a pusztítás képét festi. Az átlagember számára a fokozatos felújító vágás-véghasználat és a tarvágás nem különül el a öreg hagyásfák alatt feljövő fiatalos nem elégti ki az erdőről alkotott képét, az azzal szemben megfogalmazott elvárásait.

Az Alsóerdő védelmével kapcsolatosan az alábbi változások szükségesek:

Funkcióváltás: A legfőbb teendő, hogy az Alsóerdő védelemre tervezett részén az erdőtervi előírásokba a gazdaság cél helyett a védelmi-rekreációs funkció kerüljön be. Ezután a természetes erdők jellemezte erdőtagokban ennek megfelelően kell ki- ill. átalakítani a gazdálkodást.

Elvárt kezelés: Pro Silva

A hazai erdészeti gyakorlatban egyre nagyobb teret nyer a természetközeli erdőművelés. E az ún. Pro Silva mozgalomban öltött testet. Ennek az erdőbarát kezelésnek a lényege az állandó erdőborítás. A Pro Silva azokat az erdőgazdálkodási stratégiákat támogatja, amelyek oly módon optimalizálják az erdei ökoszisztémák fenntartását, védelmét és használatát, hogy az erdők tartamosan és gazdaságosan tölthessék be ökológiai, szociális, és gazdasági szerepüket. A Pro Silva által támogatott erdőgazdálkodás piaci és nem-piaci célokat egyaránt szolgál, és a teljes erdei ökoszisztémát figyelembe veszi.

A Pro Silva általános alapelvei

A tartamosságot lehető leghatékóabban értelmezve a PRO SILVA szerint az erdők négy rendeltetés betöltésével szolgálják a társadalmat:

- a. az ökoszisztémák megőrzése;*
- b. a talaj és a klíma védelme;*
- c. a faanyag és más termékek termelése;*
- d. a rekreációs, közjóléti, kulturális lehetőségek nyújtása.*

a. Az ökoszisztémák megőrzése, fenntartása adja az alapját az erdők védelmi, termelési és közjóléti rendeltetésének. Bármilyen célokra is akarja a társadalom az erdőt használni, ezek az erdőben előforduló életformák életképességén, és kölcsönhatásaik épségén alapulnak. Ezért az ökoszisztémák megőrzése - és amennyiben szükséges helyreállítása - a legfontosabb feladat.

Az erdei ökoszisztémák kiemelt jellemzői:

- *a növény- és állatfajok lokális és regionális sokfélesége (fajdiverzitás);*
- *az egyes fajok evolúciós fejlődését lehetővé tevő genetikai változatosság a lokális populáción belül (genetikai diverzitás);*
- *az ökoszisztémák lokális és regionális sokfélesége (tér- és időbeli szerkezeti diverzitás);*
- *ökológiai folyamatok érvényesülése (természetes, illetve természetszerű erdődinamika);*
- *a fajok közötti ökológiai kapcsolatrendszer;*
- *az erdő környezetével (makro- mezo- és lokális klíma, környező táj) való kölcsönhatásai.*

A Pro Silva típusú erdészeti kezelés az alábbi alapvető módszereket ajánlja az erdei ökoszisztémák működőképességének biztosítására:

- *a természetes erdei vegetációmintázatok szigorú figyelembevétele (vagyis fenntartása vagy helyreállítása) az erdőgazdálkodás során;*
- *a talaj termőképességének megőrzése, a folyamatos erdőborítás és biomassza fenntartása révén (a holt faanyag visszahagyását is beleértve);*
- *az elegyes erdők elterjesztése, különös tekintettel a ritka és veszélyeztetett fajokra;*
- *különleges esetekben a fahasználatról való teljes lemondás.*

Az erdei ökoszisztémák megőrzésének fent említett céljai és módszerei összhangban vannak az 1992-es Rio-i konferencia határozataival.

Az erdők védelmi, termelési és közjóléti funkciói mind a teljes ökoszisztéma megőrzésén alapulnak, s mindegyik rendeltetés a maga sajátos módján fontos a társadalom számára.

b. A védelemi rendeltetés fontos összetevői a következők:

- *a természetes talajerő és talajszerkezet védelme vagy rekonstrukciója (talajvédelem);*
- *a természetes erdőtípusok (társulások) védelme (élőhely védelem);*
- *a tipikus és ritka, vagy a veszélyeztetett fajok védelme (fajvédelem);*
- *a erózió elleni védelem (erózióvédelem);*
- *a víz védelme és tisztítása (vízvédelem);*
- *az erdei klíma és a környező tájra gyakorolt hatásának megőrzése, illetve javítása (helyi és regionális klímavédelem);*
- *a légköri szén megkötésének fenntartása vagy fokozása (a földi klíma védelme);*
- *a levegőminőség védelme illetve javítása (emisszió védelem);*
- *a zajártalom elleni védelem (zajvédelem);*
- *a látványt zavaró tájsebek elrejtése (látványvédelem).*

A védelmi rendeltetés legtöbb összetevője egyben integrált része az erdei ökoszisztémák megőrzésének, attól nem elválaszthatók, és külön sem kezelhetők.

A védelmi rendeltetés megvalósítása érdekében a PRO SILVA a következő módszereket tekinti alapvetőnek:

- *a folyamatos erdőborítást is magában foglaló holisztikus szemlélet elfogadása.*
- *bizonyos biológiai értékmegőrző feladatok megvalósítása a gazdálkodás során, speciális intézkedések révén, mint például a fahasználatoknak, az exóta fajok alkalmazásának, a műtrágyázásnak, a kitermelési módszereknek, a talajvíz elvezetésének a korlátozása;*
- *különböző védettségű erdőterületek regionális hálózatának létrehozása, ami néhány, emberi beavatkozásoktól teljesen megkímélt rezervátumot is tartalmaz;*
- *sajátságos stratégiák alkalmazása olyan fizikai védelmi feladatok ellátására, mint az erózió megelőzése, a vízellátás védelme, a látványvédelem, szennyező anyagok lekötése.*

c, Termelés

A PRO SILVA a fenntartható erdei ökoszisztémákat tekinti az ökonómiai tartamosság alapjának. A társadalom számára a termelés és a védelem egyaránt fontos. A legszélesebb értelemben vett tartamosság, az optimális termelékenység folyamatos fenntartása csak a védelmi funkciók csorbítatlan érvényre jutása mellett lehetséges. Ezért azoknak a termelési stratégiáknak nincs létjogosultsága, amelyek figyelmen kívül hagyják a védelmi rendeltetéseket.

A PRO SILVA kiáll az erdővel való gazdálkodás és az újratermelhető faanyag hasznosítása mellett.

Tekintettel a tartamosság általános alapelveire a termelési funkció lényegesebb kritériumai a következők:

- *a talaj termőképességének fenntartása;*
- *az erdei ökoszisztémák és a faanyagtermelés folyamatosságának biztosítása;*
- *a természetes anyag- és energiaforgalom fenntartása.*

A PRO SILVA e kritériumok teljesülésének biztosítására a következő módszereket ajánlja:

- *a talaj termelékenységének védelme érdekében folyamatos (állandó) erdőborítás fenntartása;*
- *a természetes erdődinamikai folyamatok teljes hasznosítása;*
- *az állományok értékének növelése készletgondozó használatok (szálalás, nevelővágás) alkalmazásával az állományfejlődés minden szakaszában;*
- *a fakészlet optimális szinten tartása;*
- *törekvés a növedék és a használat egyensúlyának megteremtésére, minden gazdálkodási egységen belül;*
- *az erdő stabilitásának növelése, s ezzel a termelés kockázatának következetes csökkentése a faegyedek és facsoportok stabilizálása révén.*
- *Minden egyes faegyed szerepének szem előtt tartása az erdőnevelés és a fahasználat során;*
- *a tarvágások és az erdőre káros hatást gyakoroló egyéb módszerek elkerülése;*
- *az egyes fák kitermelésének idejét meghatározó előírások (vágásforduló, faállomány vágáskora) mellőzése;*
- *az erdőfelújításnak az erdőnevelés szerves részeként való értelmezése;*
- *az erdő spontán felújulásának és fejlődésének elősegítése az egyes fák kivágása (szálalás) és*

a hosszú felújítási időtartamú csoportos szálalóvágás révén, beleértve:

- természetes újulat és
- a természetes törzsszámcsökkentés (mortalitás) által nyújtott lehetőségek kihasználását is;
- olyan fahasználati módszerek alkalmazása, melyek nem károsítják az erdőállományt és a talajt;
- az erdő szerkezetéhez és jellegéhez illő gépek alkalmazása;
- az ökoszisztémában idegen anyagok (műtrágya és növény-védőszer) használatának korlátozása a lehetséges legkisebb mértékre;
- a vadsűrűség és a vadeltartó képesség egyensúlyának helyreállítása;
- olyan erdőgazdálkodás folytatása, amely elsősorban az erdőnevelésen és a vágásra érett faegyedek kitermelésén alapul, s amelyet indokolatlanul nem befolyásolhat a felújításra való törekvés.

d, Közjóléti funkció

Az erdő egyre fontosabb szerepet kap az ember testi és lelki egészségének megőrzésében, különösen a sűrűn lakott európai országokban.

Az erdők közjóléti funkciójának alapját a következő jellemzők adják:

- az erdő alkalmassága az ember testi-lelki felüdítésére csendes, környezetbarát formában;
- az erdőnek az a képessége, hogy táplálja az embernek az erdőhöz és a természethez fűződő hagyományos érzelmi kötődését (az erdő titokzatossága, mítoszok és tündérmesék);
- az erdőnek az a tulajdonsága, hogy őrzi a kulturális hagyományokat (az erdő, mint a festészet, költészet, zene tárgya, ihletője).

A PRO SILVA a következő módszereket ajánlja az erdő közjóléti funkciójának fokozásához, megvalósításához:

- az üdülés nyugodt formáinak elősegítése, a megfelelő turistaút hálózat és más üdülési berendezések kínálatával;
- amennyiben szükséges, az üdülési kínálat és berendezések speciális területekre koncentrálása (tábor)
- csendes erdőzónák létesítése az erdő "megtapasztalásának" lehetőségét biztosítva (egy hely nyugodt gondolkodásra, álmodozásra, a természetbe olvadásra);
- szép alakú fák, és más látványosságok (színek, virágok, gyümölcsök, cserjék és lágyszárúak, stb.) megőrzése, kialakítása;
- vonzó erdőképek fenntartása a változatos erdőszerkezetek megőrzése és kialakítása révén;
- érintetlenül hagyandó erdőterületek kialakítása, ahol a természet a maga szabad útját járhatja;
- erdei rétek, tisztások, völgyek, sziklakibúvások, vizek, kilátópontok stb. megőrzése;

A PRO SILVA meggyőződése, hogy a közjóléti funkció a fent javasolt természetközeli erdőgazdálkodás alkalmazásával általában automatikusan megvalósul. Ezen túlmenően intézkedések csak különleges esetekben szükségesek.

Az erdőgazdálkodás során, az erdő üdülési funkciójára való odafigyelés nagymértékben ellensúlyozhatja az egyre urbanizáltabb, technikai civilizációban élő modern ember romló életfeltételeit.

Biológiai sokféleség

A PRO SILVA egyik legfontosabb célkitűzése az erdő összes lehetséges értékének megőrzése

és növelése, beleértve mind a társadalom számára nyújtott értékeket, mind pedig az erdő belső saját értékeit is. Ennek az értéknek nagyon fontos része az erdei ökoszisztémában jelenlévő életformák és organizmusok teljes spektruma.

Ezek a változatos élőlények és életformák az erdők különböző fejlődési és szukcessziós fázisaihoz kötődnek, beleértve egyebek között a leépülő/pusztulási fázisokat, a nyílt területeket, az álló- és folyóvizeket. Egy erdei ökoszisztémában élő szervezetek sokfélesége az adott terület biodiverzitasát tükrözi, s egyben része a szélesebb értelemben vett globális biodiverzitásnak is.

A biodiverzitás a bonyolultabb és primitívebb élőlényeket egyaránt magába foglalja még akkor is, ha azoknak nincs közvetlen hasznuk, kereskedelmi értékük a társadalom számára. A faji változatosság - mint a globális biodiverzitás része - megőrzése az erdő alapvető funkciójának tekintendő. Ez az a tény, amelyet el kell fogadnunk, tekintet nélkül arra, hogy milyen felismerhető kapcsolatban áll az emberi szükségletekkel.

A faji változatosság megőrzésének - a biodiverzitás belső értékén felül - lényeges szerepe van az erdő emberi társadalom általi használatában is. A faanyag és más erdei termékek hagyományos használata mellett nem szabad elfelejtkeznünk azokról a potenciális termékekről, amelyeknek a jövőben lehet majd piaci értékük.

Fontos megjegyezni azt is, hogy a biodiverzitás megőrzése általában az ökológiai és ökonómiai kockázat csökkentését eredményezi.

A gazdálkodás lehetőségei a biodiverzitás védelmében

Az erdészek a következő megközelítéseket használhatják fel eszközként a természetes biodiverzitás megőrzésére és növelésére:

- *őshonos fajok használata; ez azért fontos, mert számos állat- és növényfaj lépett kapcsolatba az őshonos fajokkal az evolúciós fejlődés során;*
- *az erdőszerkezet változatosságának növelése, az erdőfelújítás, az erdőnevelés, és a fahasználatok segítségével, térben és időben megfelelően elrendezett élőhelyi sokféleség létrehozásával;*
- *a lábon elhalt álló fák és kidőlt törzsek, az odvas fák, az előregedett egyedek stb. meghagyása a szükséges mennyiségben és eloszlásban;*
- *a speciális élőhelyek védelme az erdőkben (vizes élőhelyek, sziklakibúvások, homokbuckák, stb.);*
- *a természetellenesen túlnépesedett nagyvadállomány populációk sűrűségének szabályozása.*

A PRO SILVA elveket követő erdőgazdálkodás általánosan szolgálja a biodiverzitást és különösképpen a faji diverzitást.

Az erdőben a biodiverzitás fenntartásának és megőrzésének a gazdasági célok mellett az erdészeti célrendszer szerves részét kell képeznie.

A biodiverzitás védelmét a középtávú gazdálkodási terveknek kell tartalmazni és elősegíteni.

Javasolt kezelés:

A fenti kezelési mód a gyakorlatban a különböző erdőtípusokban az alábbiak szerint alakul:

Tájidegen fenyvesek

19. tag 4. (D) és 21. 3. (C) részletek

Jellemzés: A tagokban telepített tájidegen fenyő monokulturák lettek telepítve egykor. A nem megfelelő termőhelyi viszonyok miatti betegségek, kiszáradás következtében az állomány pusztulásnak indult. Az állomány lecserélése őshonos fafajú állományra megkezdődött. Védett növényfaja a szálkás pajzsika, kockásliliom, széleslevelű- és Norden nőszőfű.

Javasolt kezelés:

A már megkezdett erdészeti programot folytatni kell, a fenők letermelése után bükk-tölgy dominanciájú vegyes lomboserdő kialakítása a cél. A feljött fiatal állomány ennek megfelelő fajösszetételű, megfelelő.

A lucok alatt betelepített védett botanikai értékek eltűnésével kell számolni (pl.: kaptoskorpafű), nőszőfűk, azonban ebben az esetben ez elfogadható.

Cserések

21. tag 1. (A) részlet

Az erdőtagban lévő erdő adatai az erdészeti kimutatás alapján:

tag	részlet	Főfafaj + mellékfafajok	Borítás (%)	Kora (év)	Átlagos magasság (m)	Átlagos törzsátmérő (cm)	Tervezett vágáskor (év)
21	A	cser	87	75	21	29	100

Jellemzés: Zalában a dombtetőkön platóhelyzetben, délies kitettségekben található erdők, melyek fő fafaja a csertölgy, alsó lombkoronaszinben juharok, gyertyán a jellemző. Száraz, tisztásokkal tarkított némiképp nyíltabb erdő. Gyepszintje változó, többnyire szegényes. Védett növényfaja a kardos madársisak, lokális értéke a sárga gyűszűvirág, nagyvirágú méhfű, svábreketye.

Javasolt kezelés:

Az erdőrészlet az üzemtervi előírás szerint 100 éves korában válik vágáséretté. A jelenlegi egyidős állományban el kell kezdeni szálaló művelési módban kezelni, egyúttal a vágáskort fel kell emelni.

18. tag 2-3. (B-C) részlet

Az erdőtagokban lévő erdő adatai az erdészeti kimutatás alapján:

tag	részlet	Főfafaj + mellékfafajok	Borítás (%)	Kora (év)	Átlagos magasság (m)	Átlagos törzsátmérő (cm)	Tervezett vágáskor (év)
18	B	kocsányostölgy	86	105	26	32	120
18	C	cser	92	110	29	40	115

Jellemzés:

Idős szép állomány a részletek nyugati – a napközitáborral határos – részen. A bontás során a ligetesen fennmaradt állomány alatt a zárt erdőkhöz képest sokkal több fény érkezik, így a gyepszint jelentős fejlett, változatos és kiemelkedően fajgazdag.

Védett növényfaja a zalai bükköny, kardos madársisak, kétlevelű sarkvirág, kispárlófű, havasalji aggófű, Tallós nőszőfű.

Javasolt kezelés:

Az idős faegyedek minél további megtartása, az újulat alakítása a jelenlegi termőhelyi (főképp fényviszonyok) lehetőségei szerinti fenntartásával. A területen a törmelék- és szemétkerakást, deponálást meg kell szüntetni. A szabadtéri színpad megközelítésére a tábor felőli köves utat kell használni. A tábor területének erre vonatkozó területi bővítését véglegesen ignorálni kell. A nyár során a betelepült aranyvessző foltokat kaszálással kell visszaszorítani.

Bükkösök

Dél-dunántúli bükkös (*Vicio oroboidi-Fagetum*)

Jellemzés:

Az Alsóerdő nyugati részének meredek oldalán, északias kitettségekben kisebb foltokban, valamint a mély eróziós árkok mentén bükkösök találhatók (20. tag 3., 4. részlet, 21. tag 2. részlet). A bükk (*Fagus sylvatica*) többnyire idős, mintegy 120 éves példányai alkotják az állományt, melyben más fafajok csak szálanként jelennek meg. Ezek a kis bükkös foltok rendkívül fajgazdagok, zárt, stabil növényközösségek, amit az is jól jelez, hogy az özöngyomok alig találhatók meg bennük. Gyepszintjükben tucatnyi védett növényfaj él, az idős fák lombjában, törzsük odvaiban számos védett madárfaj fészkel (egerészölyv, holló, harkályok, énekesek, stb.)

Védett növényfajuk a zalai bükköny, kardos- és fehér madársisak, kétlevelű sarkvirág, kislevelű- széleslevelű- és Pontuszi nőszőfű, ciklámen, pirítógyökér, farkasboroszlán, farkasölő sisakvirág, szálkás pajzsika, vesepáfrányok.

Az elmúlt időszakban az állomány részben letermelésre került. A lékekben a napfény hatására az özöngyomok azonnal megjelentek: akác, aranyvessző.

Javasolt kezelés:

A bükkösökben olyan erdészeti kezelési módot kell folytatni, mely a zárt lombtakarást folyamatosan képes biztosítani. Az idős fákat a lehető legtovább meg kell őrizni, az újulat szabályozásával együttesen egy vegyes korú, állandó jó árnyékolást biztosító lombzat megtartása a cél. Csak így biztosítható a bükköshöz kötődő védett botanikai és zoológiai értékek fennmaradása. Az elpusztult, kiszáradt idős fák lábán hagyásával, ill. a holt faanyag bizonyos mennyiségének helyben maradásával a védett és ritka rovarok, gombák számára biztosíthatók megfelelő életfeltételek (cincérek, szarvasbogár, stb.). A lékekben megjelent akáccsemetéket el kell távolítani.

Gyertyános-tölgyesek

Délnyugat-dunántúli gyertyános-kocsánytalan tölgyese (*Helleboro dumetoro-Carpinetum*)

Jellemzés:

Ebbe az erdőtípusba sorolhatók az Alsóerdő területének túlnyomó részét kiadó kocsányostölgy és kocsánytalan tölgy, szlavontölgy dominanciájú erdőrészek. Többnyire idős, 100 év körüli egészséges, mintaértékű állományok. Az erdő délkeleti részén az utóbbi években a 17-18. tagban több részlet fokozatos felújító vágással letermelésre került, ott magról kelt fiatalos található. Kisebb kiterjedésben gyertyános is előfordul.

Védett növényfajai a havasalji aggófű, fehér zászpa, turbánliliom, kispárlófű, kardos- és fehér madársisak, kétlevelű sarkvirág, kislevelű- széleslevelű- pirosló- Tallós- és Pontuszi nőszőfű, ciklámen, pirítógyökér, farkasboroszlán, zalai bükköny, ciklámen – utóbbi két faj igen jelentős, ezres nagyságrendben. Kiemelt jelentőségű a darázsölyv fészkelése.

Javasolt kezelés:

A tölgyesek esetében is a jelenlegi fokozatos felújító vágásról a Pro Silva típusú erdőkezelésre kell áttérni. A szálalás mellett itt kisebb lékekben történő letermelés is elfogadható, különösen az elgyertyánosodott részletekben. A már véghasznált részletekben az állva maradt hagyásfákat a lehető legkésőbbi időpontig lábon kell hagyni.

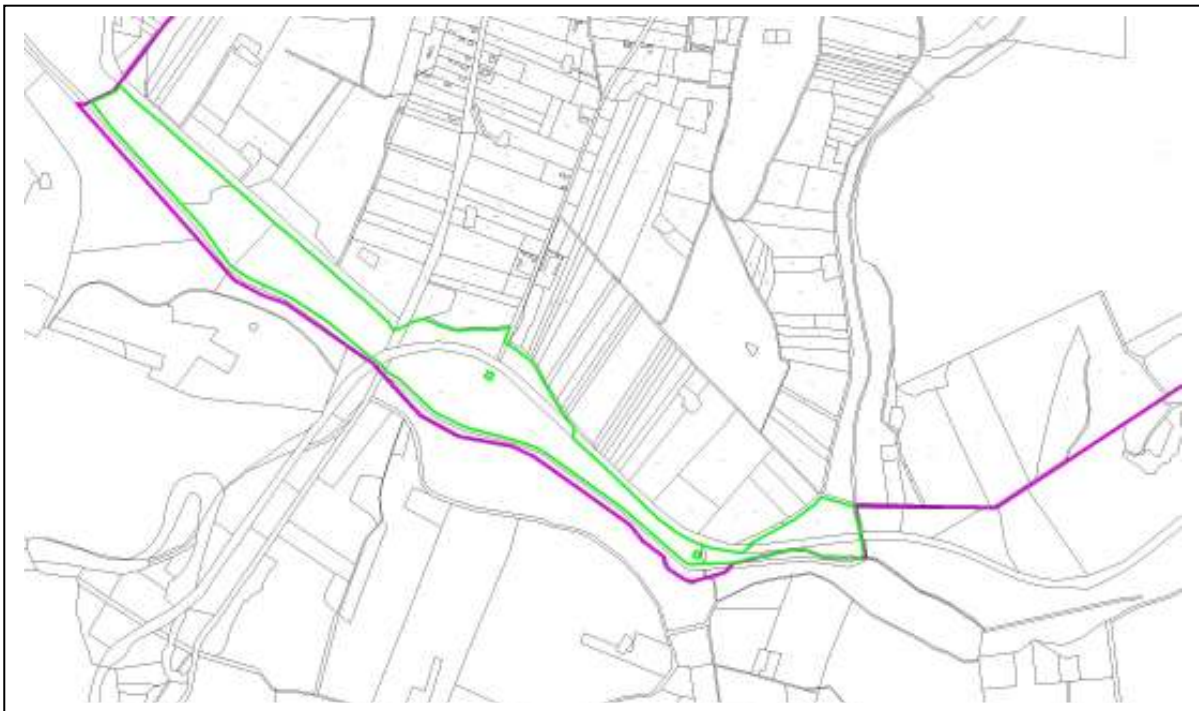
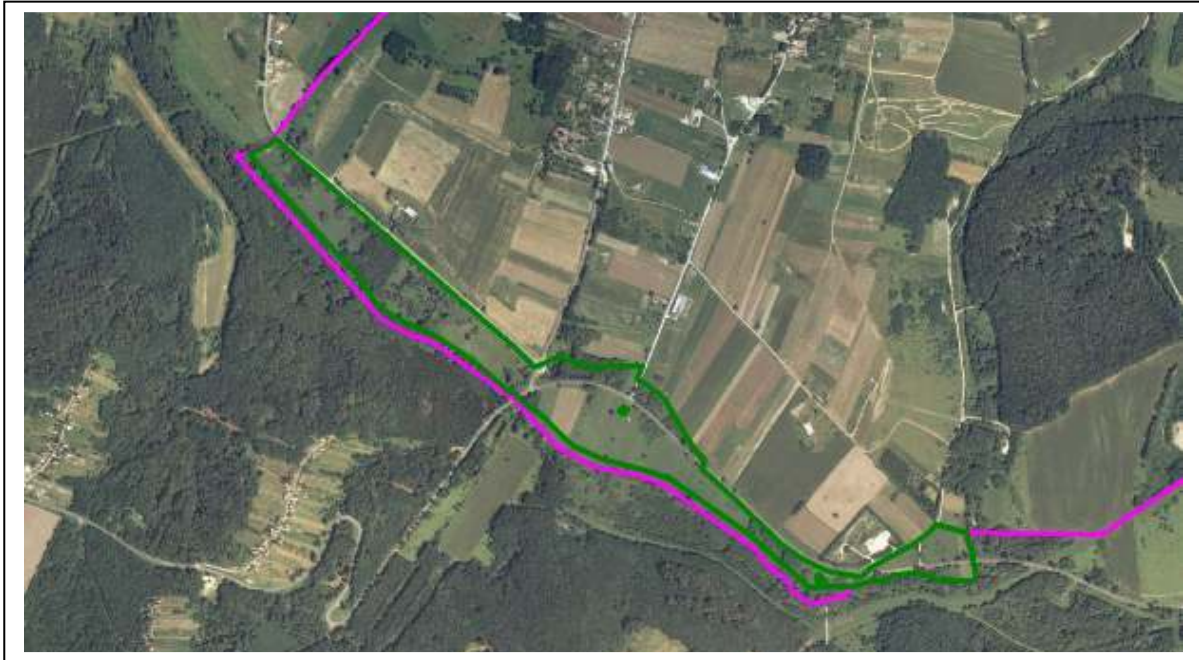
Összegzés:

Az Alsóerdő esetében az erdőgazdálkodási mód változása nem jár anyagi hátránnyal. Az utóbbi időben az ország más erdőtájain készült vizsgálatok egyértelműen kimutatták, hogy a Pro Silva típusú természetközeli erdőkezelés során is jövedelmező a gazdálkodás, csupán nem egy időpontban koncentrálódik a haszon. További fontos hozadéka, hogy a természeti értékek fennmaradnak, tovább élnek. A jelenlegi erdőkezeléssel ugyanis a fokozatos felújító vágás végére az erdő, mint komplex ökoszisztéma megszűnik. A madarak, emlősök és rovarok elvándorolnak, (vagy elpusztulnak), a feljövő fiatalságban a gyepszint a védett botanikai értékekkel együtt szinte teljes egészében elpusztul, helyét jobb esetben erdei vágásnövényzet, rossz esetben kolonizáló gyomtenger veszi át. A kivágott fák elhaló gyökereiből már nem képesek táplálékot felvenni a talajlakó gombák, így a velük szimbiózisban élő orchideák is mind elpusztulnak. Az árnyékkedvelő páfrányok, sisakvirág is eltűnnek, csupán a ciklámen néhány vitális példánya éli át ezt a sokkot. Márpedig az Alsóerdőn regisztrált védett növény- és állatfajok természeti eszmei értéke több milliós nagyságrendű.

4. Pálosfai-patak völgye

Elhelyezkedés:

A városból délre kivezető közút és a Pálosfai-patak között rétek, vizes élőhelyek húzódnak. Az egykori művelt rétek helyén ma néhol özöngyom invázió látható, aranyvessző, varádics, nádtippan és süntök borította területek. Néhány, még ma is kaszált réten mélyebb tocsogósokban fajgazdag sásláprétek, szittyósok, lápi magaskórósok, mocsárrétek maradtak fenn.



A Pálosfai-patak völgy védelemre tervezett része a hrsz-os térképen és a légifotón

Előzmények, funkció:

A Pálosfai-patak völgyében néhány évtizede rendszeresen művelt rétek voltak: kaszálók, magassásrétek égercsoportok alkotta mozaikok. Több forrás is fakad itt, melyek az utóbbi száraz időszakban kiapadtak, ill. tavak feltöltésére használják. A rét sorsa, értékeinek fennmaradása a tulajdonos szándékától, azaz a további kaszálásuktól függ. Ezek elmaradása esetén bizonyára rövid időn belül degradálódnak..



A Pálosfai-patak völgy védelemre tervezett része A Google műholdképén

Tulajdonviszonyok:

A területen található ingatlanok magántulajdonban vannak, ezen nem is kell változtatni, itt nincs szükség az önkormányzatnak tulajdonba jutni.



A Pálosfai-patak völgyi terület művelési ágak szerinti megoszlása

A Pálosfai-patak völgy ingatlanainak tulajdoni viszonyai:

Sorszám	Helyrajzi szám	Művelési ág	Terület (m ²)	Tulajdonos
1	0244/a	legelő	27120	Magánszemély
2	0244/b	erdő	16910	Magánszemély
3	0240	legelő	34934	Magánszemély
4	0114/1	legelő	59072	Magánszemély
5	0232	legelő	9336	Magánszemély
6	0218	legelő	6488	Magánszemély
7	0215	legelő	11253	Magánszemély

Kaszálórétek:

A terület gyep művelési águ ingatlanain található (0215., 0218., 0224/1. hrsz.).

Cél: a gyep gazdasági és természetvédelmi szempontú kezelése, fenntartása

Jelenlegi kezelés: Változó, az évi kétszeri kaszálás és a felhagyott területek mozaikosan váltakoznak

Javasolt kezelési mód: *Itt a mezőgazdasági rétgazdálkodásban bevett jelenlegi gyakorlat, vagyis az évi kétszeri kaszálás megfelelő.*

Ennek időpontjai: 1. kaszálás: június eleje
2. kaszálás: augusztus

Rehabilitáció:

A 0224/1. hrsz-ú ingatlanon egy illegális beszántás történt; itt a gyepet helyre kell állítani.

Rétlápok, magassásosok

A területen a 0230., 0232., 0240. hrsz.-ú területek.

Cél: a gyep természetvédelmi szempontú kezelése, fenntartása

tájidegen növényfajok spontán terjeszkedésének visszaszorítása (akác, aranyvessző, japánkeserűfű)

Jelenlegi kezelés: a 0230., 0232. hrsz-ú területek nincsenek, ill. ötletszerűen vannak lekaszálva. A 0240. hrsz. ingatlanon tavasszal lovakat tartanak, de több évben is elmaradt a kaszálás. Ennek következtében az értékes rétlápon gyomosodás indult meg.

Javasolt kezelési mód: A tárgyi gyepeket évente egyszer le kell kaszálni.

Ennek időpontja: kaszálás ideje: július-augusztus

A lovak tartása legfeljebb a vegetációs perióduson túl, októbertől áprilisig fogadható el, 1 állat/ha területarányban.

Nádasodott rétek:

A nád szárazúzózása után évi kétszeri kaszálással rétté alakítandó.

Erdő:

Égeres facsoportok, puhafa fűz ligetek a réteken többfelé előfordulnak, de nagyobb állomány a 0244. hrsz-on található.

Cél: a jelenlegi állapot, borítás megőrzése, tájidegen növényfajok spontán terjeszkedésének visszaszorítása (amerikai kőris, aranyvessző, japánkeserűfű)

Jelenlegi kezelés: a terület jelenleg nincs kezelve, spontán folyamatok zajlanak.

Javasolt kezelési mód: A fák, bokrok természetközeli, kíméletes, szálaló vágása
Ennek időpontja: a vegetációs időszakon kívül, lombtalan állapotban.

Összegzés:

A Páléosfai-patak menti rétek, erdőfoltok kezelése nem jár semmilyen külön munkálatokkal. Ahol jelenleg is van kaszálás, ott az a jövőben is megfelelő lesz ez a fajta kezelés, mely a hagyományos paraszti gazdálkodáshoz igen közel áll. A esetében ez, mint elvárt kezelés valójában nem csak természetvédelmi érdeket szolgál, hanem a földterületek elvárható szokványos kezelésének (pl.: gyommentesítés, parlagfű és egyéb más allergén növények) körébe tartozik.